



---

# P.L.U. de FEGERSHEIM

---

ETAT DES LIEUX

Janvier 2010

**Programme partenarial**

**Equipe projet :** Myriam JEANNIARD (*chef de projet*), Fabienne COMMESSIE (patrimoine),  
Vincent FLICKINGER (habitat), Mélanie POUS (environnement),  
Benjamin PUCCIO (transport/déplacement), Fabienne VIGNERON  
(économie)

Réalisé par: Clémence GOUY

Janvier 2010© ADEUS

L'agence de développement et d'urbanisme de l'agglomération strasbourgeoise  
9 rue Brûlée - CS 80047 - 67002 Strasbourg Cedex

<b>1. SITUATION ET CONTEXTE</b>	-1
1.1. Fiche d'identité	1
1.2. La compatibilité du PLU avec les autres documents de planification	2
<b>2. DEMOGRAPHIE</b>	-3
2.1. Evolution démographique	3
2.2. Evolution démographique comparée	4
2.3. Les facteurs de variation de la population	5
2.4. La structure par âge de la population	6
2.5. Les ménages	7
2.6. Les grandes caractéristiques démographiques	9
<b>3. HABITAT</b>	-10
3.1. Structure du parc de logements et son évolution	10
3.2. Rythme de la construction neuve	11
3.3. Typologie des logements	12
3.3.1. Taille du logement	12
3.3.2. Collectifs et individuels	13
3.3.3. Age du parc	13
3.4. Statut d'occupation des résidences principales	14
3.5. Le logement social	15
3.6. L'accueil des populations spécifiques	16
3.7. Les grandes caractéristiques de l'habitat	18
<b>4. ECONOMIE</b>	-19
4.1. Activité et emploi de la population de 15 à 64 ans	19
4.2. Emploi et activité	19
4.3. Le marché du travail	22
4.4. Le tissu économique	23
4.5. L'agriculture	25
4.6. L'appareil commercial	26
4.6.1. Les grandes surfaces (commerces avec des surfaces de vente supérieur à 300 m <sup>2</sup> )	26
4.6.2. Les petits commerces (moins de 300 m <sup>2</sup> de surface de vente)	26
4.6.3. LES COMPORTEMENTS D'ACHATS	27
4.7. Les zones d'activités	27
4.8. Les grandes caractéristiques de l'économie	28

<b>5. TRANSPORTS ET DÉPLACEMENTS</b>	<b>-29</b>
5.1. Structure des déplacements des habitants dans la commune	29
5.1.1. Les migrations alternantes domicile/travail	29
5.1.2. Le taux de motorisation	30
5.1.3. Le stationnement	30
5.2. Les déplacements automobiles - Le trafic routier	32
5.2.1. RD 1083	32
5.2.2. RD 221 traverse le village d'Ouest en Est - Rue du Général de Gaulle	32
5.2.3. N 353 (au nord de la commune)	32
5.3. Les déplacements en transports en commun	33
5.3.1. L'offre en bus	34
5.3.2. L'offre TER - La gare de Fegersheim-Lipsheim	35
5.4. Les déplacements vélo	36
5.5. Les grandes caractéristiques des Transports et des Déplacements	37

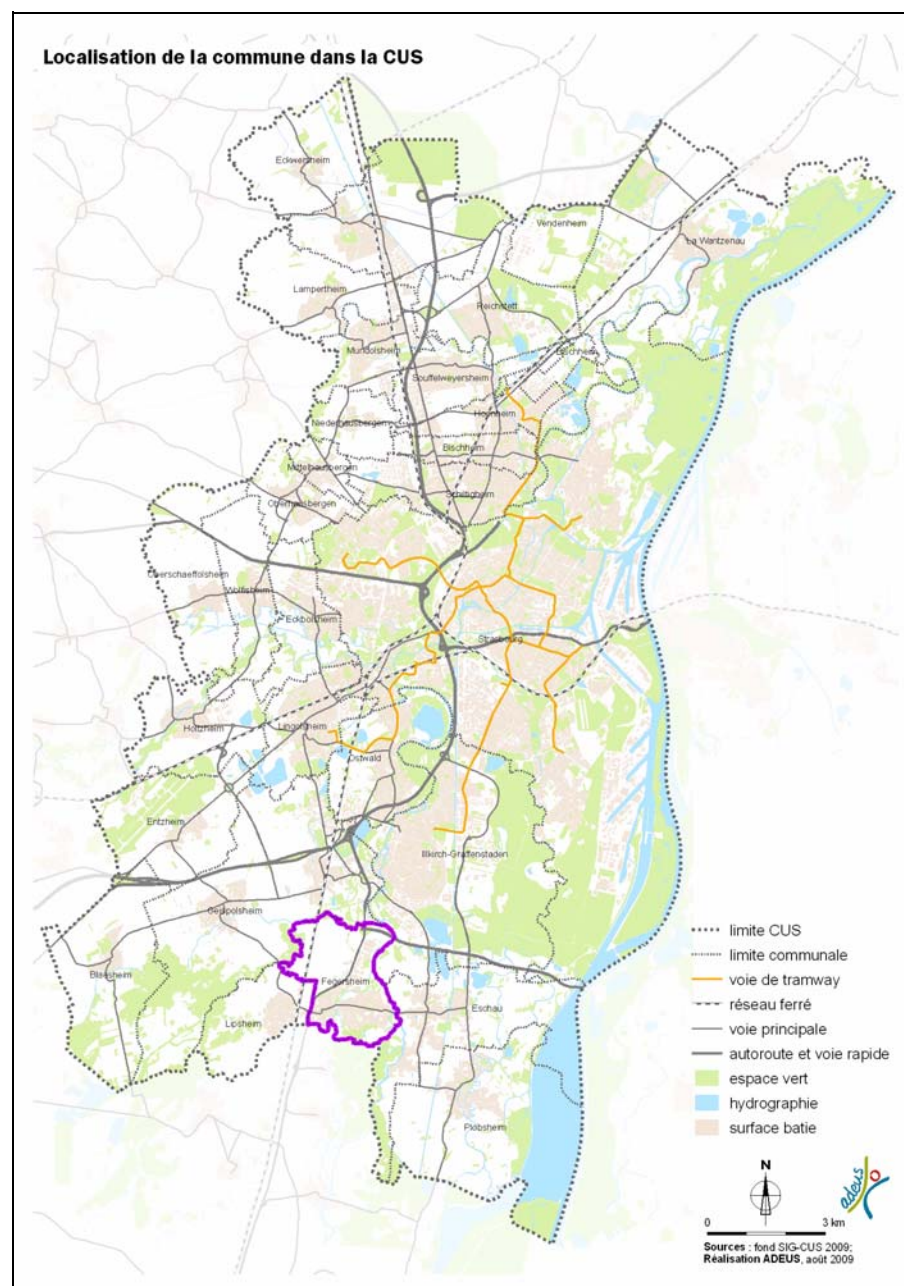
# 1. SITUATION ET CONTEXTE

## 1.1. FICHE D'IDENTITÉ

Fegersheim appartient à l'arrondissement de Strasbourg-campagne et au canton de Geispolsheim. La commune fait partie de la deuxième couronne Sud de la Communauté Urbaine de Strasbourg (CUS). Superficie : 6,25 km<sup>2</sup>.

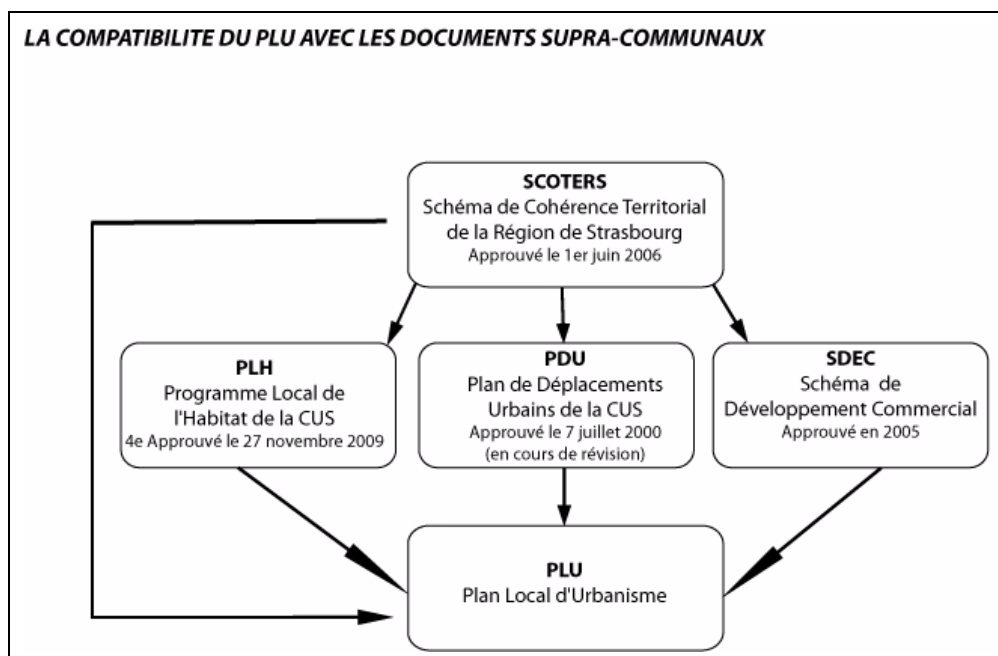
Communes limitrophes CUS : Lipsheim, Geispolsheim, Illkirch-Graffenstaden et Eschau.  
Communes limitrophes hors CUS : Ichtratzheim

Trois entités composent le territoire communal : agriculture à l'Ouest, zone d'activités économiques au Nord et habitat au Sud du ban communal.



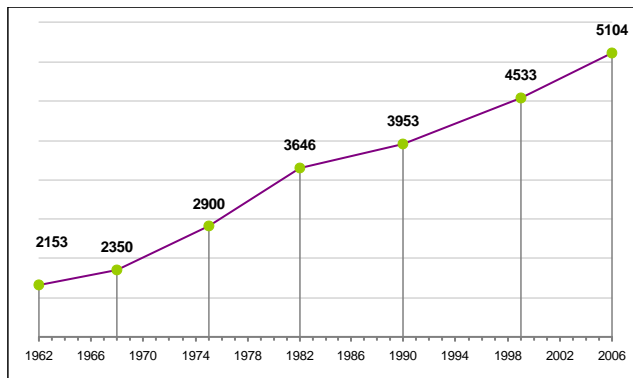
## 1.2. LA COMPATIBILITÉ DU PLU AVEC LES AUTRES DOCUMENTS DE PLANIFICATION

Un projet est compatible avec un document de portée supérieure lorsqu'il n'est pas contraire aux orientations ou aux principes fondamentaux de ce document et qu'il contribue, même partiellement, à leur réalisation. Ainsi, le PLU doit être compatible avec le Schéma de Cohérence Territorial de la Région de Strasbourg (SCOTERS), le Plan Local de l'Habitat (PLH), le Plan de Déplacement Urbain (PDU) et le Schéma de Développement Commercial (SDC).



## 2. DEMOGRAPHIE

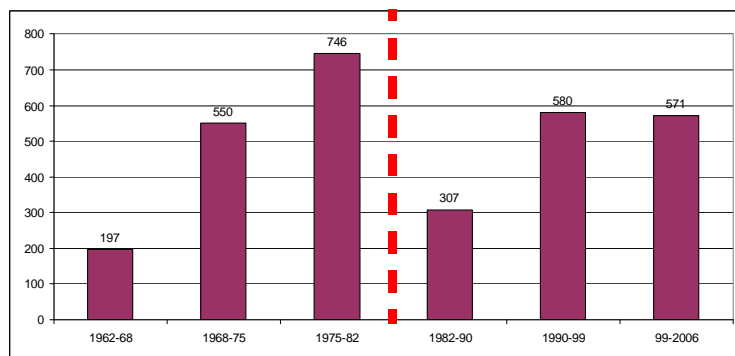
### 2.1. EVOLUTION DÉMOGRAPHIQUE



GRAPHIQUE N°1 : Evolution de la population

- La population de Fegersheim a constamment augmenté depuis 1962.
- Croissance démographique importante. En 40 ans, la commune a doublé sa population.
- 5 104 habitants en 2006, soit la 13<sup>e</sup> commune la plus peuplée de la CUS (sur un total de 28 commune).

Source : INSEE - RGP 1962-68-75-82-90-99-2006



GRAPHIQUE N°2 : Population supplémentaire entre 1962 et 2006

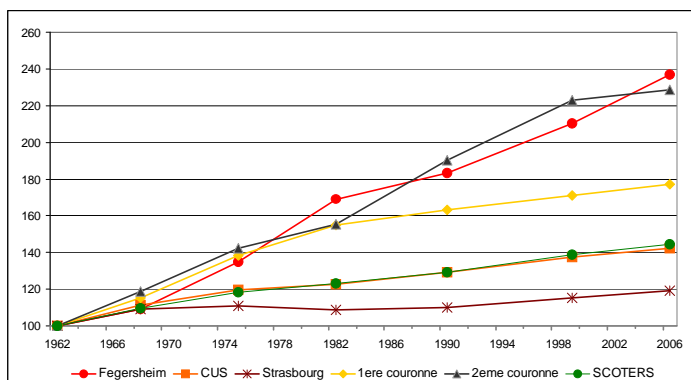
- + 1 493 habitants entre 1962 et 1982 (en 20 ans) soit 75 habitants par an.
- + 1 458 habitants entre 1983 et 2006 (en 23 ans) soit 63 habitants par an.

Source : INSEE - RGP 1962-68-75-82-90-99-2006

## 2.2. EVOLUTION DÉMOGRAPHIQUE COMPARÉE

GRAPHIQUE N°3 : Evolution démographique comparée (base 100 en 1962)

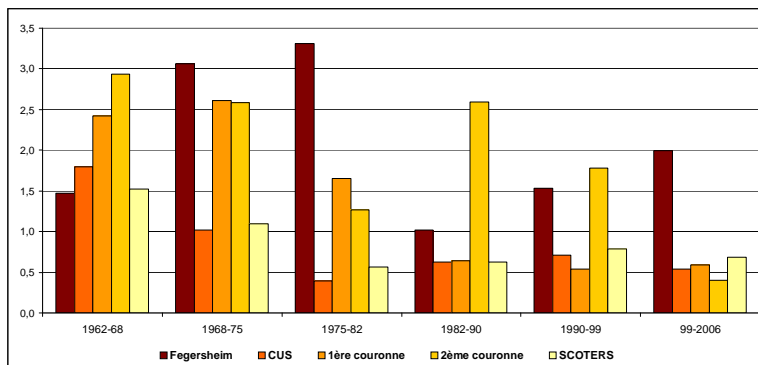
- Un rythme de croissance supérieur à la moyenne communautaire...
- ... et un rythme semblable (plus ou moins selon les périodes) avec la moyenne des communes de deuxième couronne.



Source : INSEE - RGP 1962-68-75-82-90-99-2006

GRAPHIQUE N°4 : Taux de variation annuelle de la population (en %)

- Les taux de variation annuelle les plus importants ont été recensés à Fegersheim entre 1968-1974 et 1975-1982. (+3 % / an)
- Entre 1999 et 2006, alors qu'on observe une croissance moins soutenue dans l'ensemble de la CUS, seul le taux de variation de Fegersheim se maintient.



Source : INSEE - RGP 1962-68-75-82-90-99-2006

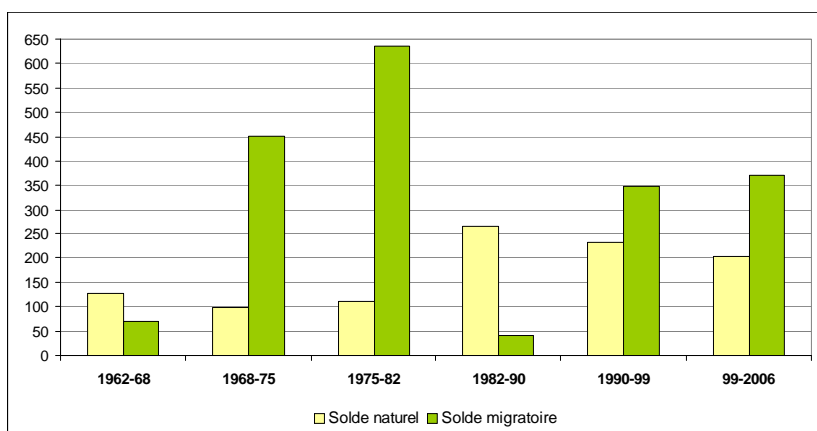
- On peut également noter le taux de variation des communes du SCOTERS hors CUS qui montre l'existence d'une 3<sup>e</sup> couronne hors CUS.

TABEAU N°1 : Variations de la population entre 1962 et 2006

	1962 - 68	1968 - 75	1975 - 82	1980 - 90	1990 - 99	1999 - 2006
Variation absolue	197	550	746	307	580	571
Variation relative (%)	9,2	23,4	25,7	8,4	14,7	12,6
Tx. variation annuelle (%)	1,47	3,06	3,31	1,02	1,53	2
Tx. variation annuelle 1ère couronne (%)	2,42	2,61	1,65	0,64	0,54	0,59
Tx. variation annuelle 2ème couronne (%)	2,93	2,58	1,26	2,59	1,78	0,40
Tx. variation annuelle CUS (%)	1,80	1,02	0,39	0,62	0,71	0,54
Tx. variation annuelle SCOTERS (%)	1,52	1,09	0,56	0,63	0,79	0,69
Tx. variation annuelle SCOTERS hors CUS(%)	0,46	1,39	1,23	0,64	1,10	1,23

Source : INSEE - RGP 1962-68-75-82-90-99-2006

### 2.3. LES FACTEURS DE VARIATION DE LA POPULATION



GRAPHIQUE N°5 : Nature de la variation de la population

- Le solde migratoire est le moteur de la croissance démographique depuis les années 70.

- Les soldes migratoires élevés des années 68 à 82 amorcent les soldes naturels à partir de 1982. Cette reprise du solde naturel semble laisser croire à l’installation de jeunes ménages dans la commune.

Source : INSEE - RGP 1962-68-75-82-90-99-2006

- L’ampleur des mouvements migratoires confirme l’influence de Strasbourg sur l’évolution de la commune.
- La première couronne et Strasbourg présentent un taux de variation naturel élevé et à l’inverse un taux de variation dû au solde migratoire négatif.

TABLEAU N°2 : Taux de variation de la population dû aux soldes naturels et migratoires (1990-1999)

	Fegersheim	1ère couronne	2ème couronne	CUS	SCOTERS	SCOTERS hors CUS
Taux de variation dû au solde naturel	+ 0,6 %	+ 0,70 %	+ 0,44 %	+ 0,68 %	+ 0,61 %	+ 0,34 %
Taux de variation dû au solde migratoire	+ 0,9 %	- 0,17 %	+ 1,34 %	+ 0,03 %	+ 0,18 %	+ 0,75 %

Source : INSEE - RGP 1990-99

TABLEAU N°3 : Taux de variation de la population dû aux soldes naturels et migratoires (1999-2006)

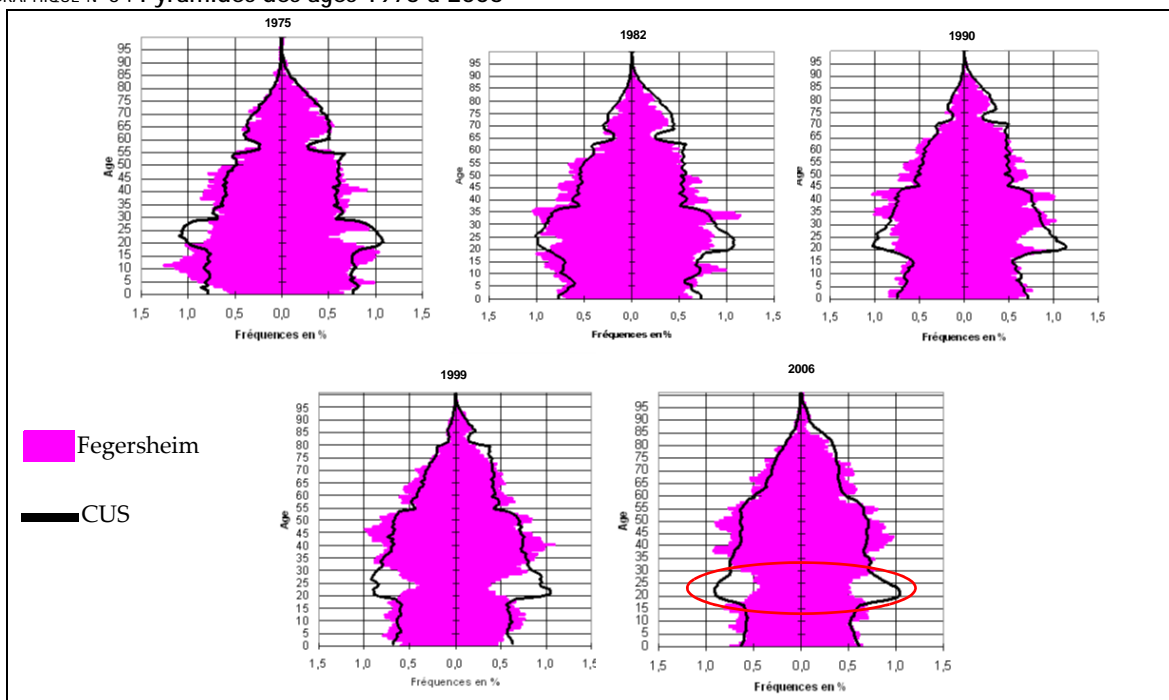
	Fegersheim	1 <sup>e</sup> couronne	2 <sup>e</sup> couronne	CUS	SCOTERS	SCOTERS hors CUS
Taux de variation dû au solde naturel	+ 0,71 %	+ 0,77 %	+ 0,47 %	+ 0,77 %	+ 0,70 %	+ 0,44 %
Taux de variation dû au solde migratoire	+ 1,3 %	- 0,18 %	- 0,08 %	- 0,23 %	- 0,01 %	+ 0,79 %

Source : INSEE - RGP 1999-2006

- Le solde naturel de la commune de Fegersheim est nettement plus important que celui de la deuxième couronne. Un solde naturel élevé montre que le nombre de naissances est largement supérieur à celui des décès.
- Un solde migratoire plus important que dans l’ensemble de la CUS et du SCOTERS. Fegersheim est une commune très attractive.

## 2.4. LA STRUCTURE PAR ÂGE DE LA POPULATION

GRAPHIQUE N°6 : Pyramides des âges 1975 à 2006



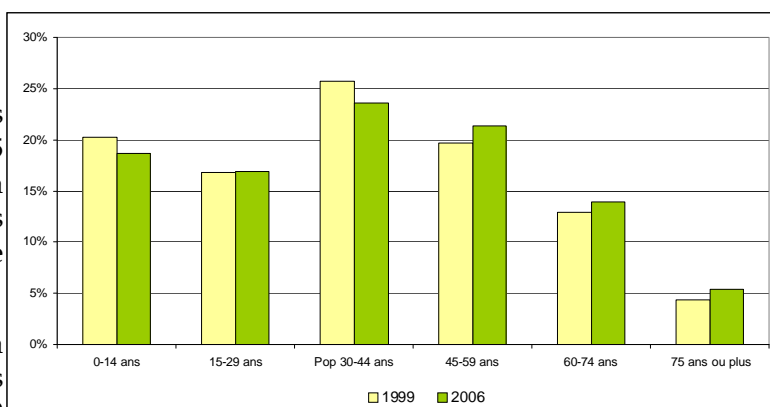
Source : INSEE - RGP 1975-82-90-99-2006 (exploitation principale)

Entre 1975 et 2006 :

- La base de la pyramide des âges s’est rétrécit. Parallèlement, on observe un gonflement des classes supérieures qui montre un vieillissement de la population.
- Existence significative d’une classe creuse (20-30 ans), classe qui peut correspondre au départ des étudiants vers Strasbourg.
- Les ménages arrivés à partir des années 70 semblent vieillir sur place.

GRAPHIQUE N°7 : Structure par âge de la population

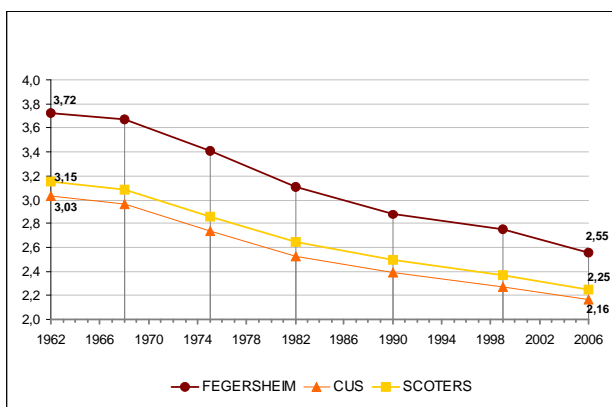
- Proportionnellement, les classes d’âges des plus de 45 ans se sont renforcées à l’inverse des plus jeunes classes qui connaissent une baisse.
- En 2006, 59 % de la population a moins de 45 ans contre 63 % en 1999 (CUS : 63 % en 2006 , 66 % en 1999 et 2<sup>e</sup> couronne : 56 % en 2006 , 63 % en 1999)



- Les taux d’évolution les plus importants concernent les classes d’âge supérieures à 45 ans (+ 38 % pour les 75 ans et plus).

Source : INSEE - RGP 1999-2006

## 2.5. LES MÉNAGES



Source : INSEE - RGP 1962-68-75-82-90-99-2006 (exploitation complémentaire)

GRAPHIQUE N°8 : Nombre moyen de personne par ménage

- Le nombre de ménages augmente plus vite que la population (+ 21 % contre + 13 % entre 1999 et 2006).
- D'où une diminution constante du nombre moyen de personnes par ménage.
- Phénomène commun à l'ensemble du territoire, lié aux évolutions sociétales et aux modes de vie.
- A noter que le nombre moyen de personnes par ménage à Fegersheim est supérieur par rapport à la moyenne du SCOTERS et de la CUS.

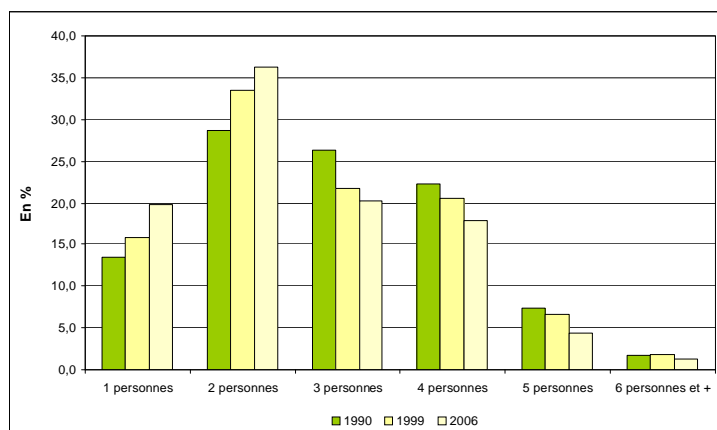
TABLEAU N°4 : Evolution de la taille des ménages de 1990 à 2006

	1990		1999		2006		Evolution 90/99		Evolution 99/2006	
	Nbre	%	Nbre	%	Nbre	%	Nbre	%	Nbre	%
1 personne	184	13 %	257	16 %	391	20 %	+ 73	+ 40 %	+ 134	+ 52 %
2 pers.	392	29 %	546	34 %	716	36 %	+ 154	+ 39 %	+ 170	+ 31 %
3 pers.	360	26 %	354	22 %	399	20 %	- 6	- 2 %	+ 45	+ 13 %
4 pers.	304	22 %	335	21 %	352	18 %	+ 31	+ 10 %	+ 17	+ 5 %
5 pers.	100	7 %	107	7 %	87	4 %	+ 7	+ 7 %	- 20	- 19 %
6 pers. et +	24	2 %	30	2 %	26	1 %	+ 6	+ 25 %	- 4	- 13 %
<b>Total</b>	<b>1 364</b>	<b>100 %</b>	<b>1 629</b>	<b>100 %</b>	<b>1 972</b>	<b>100 %</b>	<b>+ 265</b>	<b>+ 19 %</b>	<b>+ 343</b>	<b>+ 21 %</b>

Source : INSEE - RGP 1990-99-2006 (exploitation complémentaire)

GRAPHIQUE N°9 : Nombre d'individus par ménage (en %) en 1990-1999 et 2006

- Depuis 1990, ce sont les ménages composés de 2 personnes qui sont les plus représentés (29 % en 1990, 36 % en 2006).
- En 2006, 56 % des ménages comptent 1 à 2 personnes.
- L'évolution la plus significative entre 1999 et 2006 concerne les ménages d'une personne (+ 52 %) et les ménages de 2 personnes (+ 31 %).



Source : INSEE - RGP 1990-99-2006 (exploitation complémentaire)

- Proportionnellement, les ménages de 3 personnes et + sont en baisse depuis 1990.
- Les grands ménages de 5 personnes et + représentent seulement 5 % des ménages de Fegersheim.

**Rappel méthodologique :** Les chiffres concernant les ménages et ceux concernant la structure familiale ne sont pas à comparer. Les couples sans enfants ne représentent pas l'ensemble des ménages de deux personnes. Les définitions entre un ménage et une famille sont différentes.

**Définitions de l'INSEE:**

Un **ménage**, au sens statistique du terme, désigne l'ensemble des personnes qui partagent la même résidence principale, sans que ces personnes soient nécessairement unies par des liens de parenté (en cas de cohabitation, par exemple). Un ménage peut-être composé d'une seule personne. Il y a égalité entre le nombre de ménages et le nombre de résidences principales.

Une **famille** est la partie d'un ménage comprenant au moins deux personnes et constituée, soit d'un couple marié ou non, avec ou sans enfants, soit d'un adulte avec un ou plusieurs enfants. Dans une famille l'enfant doit être célibataire (et lui-même sans enfant).

- La structure des familles est dominée par les couples avec enfants (51 % en 2006) et connaissent une évolution de 16 %.
- Part non négligeable de familles monoparentales, avec 8 % en 2006.
- On peut noter que pour la CUS (1<sup>e</sup> et 2<sup>e</sup> couronnes) et le SCOTERS, ce sont les familles monoparentales qui enregistrent les plus fortes augmentations entre 1999 et 2006 (entre 17 % et 23 %).

TABLEAU N°5 : Type de famille et son évolution

	Couple sans enfant		Couple avec enfant(s)		Famille monoparentale	
	2006	Evolution 99 / 2006	2006	Evolution 99 / 2006	2006	Evolution 99 / 2006
Fegersheim	632 (41 %)	+ 4 %	781 (51 %)	+ 16,4 %	119 (8 %)	+ 1,6 %
1 <sup>e</sup> couronne	14 293 (43 %)	- 1 %	13 932 (42 %)	+ 0,2 %	5 019 (15 %)	+ 22,3 %
2 <sup>e</sup> couronne	9 418 (42 %)	+ 2 %	10 980 (49 %)	+ 0,7 %	2 146 (9 %)	+ 22,9 %
CUS	49 063 (41 %)	- 3,4 %	51 549 (43 %)	+ 0,7 %	18 244 (16 %)	+ 16,7 %
SCOTERS	65 118 (41 %)	- 1,7 %	72 394 (45 %)	+ 3,9 %	19 078 (12 %)	+ 17,6 %

Source : INSEE - RGP 1999-2006 (exploitation complémentaire)

## 2.6. LES GRANDES CARACTÉRISTIQUES DÉMOGRAPHIQUES

### CONSTATS

#### **Une croissance démographique importante et soutenue**

- Doublement de la population entre 1962 et 2006.
- Des taux de croissance généralement plus élevés que dans la CUS
- Evolution de la population due en grande partie au solde migratoire jusqu'aux années 80. Cette époque correspond au phénomène de périurbanisation. Mais à partir de 1982, le solde naturel est plus conséquent et alimente également la croissance de Fegersheim.
- Fegersheim est une commune très attractive au regard de la CUS et du SCOTERS.

#### **Une tendance au vieillissement de la population**

- L'évolution de la structure par âge de Fegersheim montre une tendance au vieillissement de la population, illustrée par le renforcement des classes d'âge plus âgées. Les communes de deuxième couronne ont accueillis majoritairement des familles déjà constituées. Elles risquent de subir demain, plus fortement le vieillissement de leur population.

#### **Une diminution continue de la taille des ménages**

- La croissance des ménages est plus importante que celle de la population (entre 99 et 2006, respectivement +21 % et +13 %). Multiplication des ménages dont la taille moyenne ne cesse de diminuer.
- Forte progression des petits ménages.

### 3. HABITAT

#### 3.1. STRUCTURE DU PARC DE LOGEMENTS ET SON ÉVOLUTION

- Entre 1999 et 2006, la progression du nombre de logements est plus importante que celle observée pour les moyennes des communes de 1<sup>e</sup> et 2<sup>e</sup> couronnes de la CUS et du SCOTERS.
- 95 % de résidences principales en 2006. Quasi-absence de résidences secondaires dans la commune mais également dans l'ensemble de la CUS et du SCOTERS.
- Taux de vacance de 4,5 % en 2006 avec une augmentation de 30 % entre 99 et 2006. Le faible taux de vacance<sup>1</sup> peut traduire une certaine activité du marché immobilier, voire une certaine tension, mais peut également témoigner d'un bon état relatif du parc de logement (peu d'immeubles insalubres).

TABLEAU N°6 : Evolution des logements (1999 - 2006)

	Logements 1990	Logements 1999	Logements 2006	Evolution 1990 - 1999	Evolution 1999 - 2006
Fegersheim	1 414	1 709	2 077	+ 21 %	+ 22 %
1 <sup>e</sup> couronne	46 979	52 815	56 690	+ 12 %	+ 7 %
2 <sup>e</sup> couronne	22 283	27 656	30 325	+ 24 %	+ 11 %
CUS	187 397	213 265	224 390	+ 14 %	+ 5 %
SCOTERS	227 163	260 207	277 987	+ 15 %	+ 7 %
SCOTERS hors CUS	39 766	46 942	53 597	+ 18 %	+ 14 %

	Résidences principales 1999	Résidences principales 2006	Part des résidences principales en 2006	Evolution 1999 - 2006
Fegersheim	1 629	1 977	95,2 %	+ 21 %
1 <sup>e</sup> couronne	49 200	53 579	94,5 %	+ 9 %
2 <sup>e</sup> couronne	26 523	29 227	95,4 %	+ 10 %
CUS	192 490	208 879	93,1 %	+ 9 %
SCOTERS	236 911	259 592	93,4 %	+ 10 %

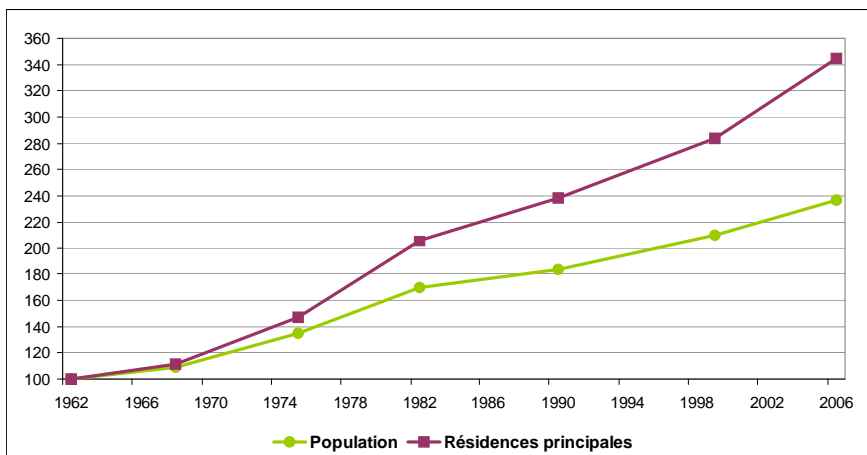
	Rés. secondaires - Log.occasionnels 1999	Rés. secondaires - Log.occasionnels 2006	Part rés. secondaires - Log.occasionnels en 2006	Evolution 1999 - 2006
Fegersheim	9	8	0,4 %	- 16 %
1 <sup>e</sup> couronne	606	491	0,9 %	- 19 %
2 <sup>e</sup> couronne	231	182	0,6 %	- 21 %
CUS	3 557	2 659	1,2 %	- 25 %
SCOTERS	4 092	3 064	1,1 %	- 25 %

	Logements vacants 1999	Logements vacants 2006	Taux de vacance en 2006	Evolution 1999 - 2006
Fegersheim	71	93	4,5 %	+ 30 %
1 <sup>e</sup> couronne	3 009	2 620	4,6 %	- 13 %
2 <sup>e</sup> couronne	902	1 216	4 %	+ 35 %
CUS	17 218	12 852	5,7 %	- 25 %
SCOTERS	19 204	15 331	5,5 %	- 20 %

Source : INSEE - RGP 1990-99-2006

1. Un logement vacant, au sens de l'INSEE, est un logement inoccupé se trouvant dans l'un des cas suivants : (- proposé à la vente, à la location, - déjà attribué à un acheteur ou un locataire et en attente d'occupation, - en attente de règlement de succession, - conservé par un employeur pour un usage futur au profit d'un de ses employés, - gardé vacant et sans affectation précise par le propriétaire (exemple d'un logement très vétuste)

GRAPHIQUE N°10 : Evolution comparée du rythme de croissance de la population et des résidences principales (base 100 en 1962)

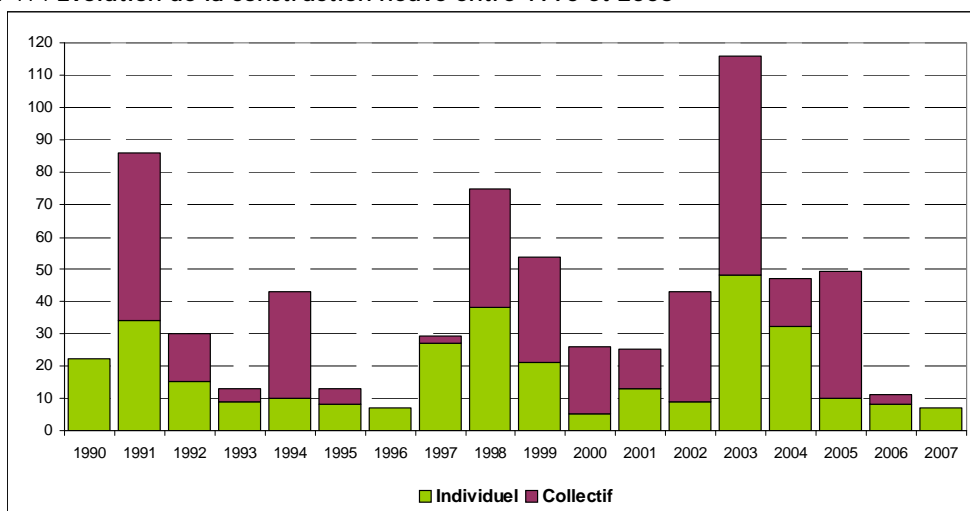


Source : INSEE - RGP 1962 à 2006

### 3.2. RYTHME DE LA CONSTRUCTION NEUVE

- Entre 1990 et 2007, il s’est construit en moyenne 38 logements neufs par an (soit 696 logements en 17 ans).
- On observe une baisse de la construction neuve depuis 2006, qui fait suite à une période dynamique (avec un pic en 2003).
- On peut noter un rattrapage progressif dans la construction de logements collectifs.
- De 1990 à 1998, 318 logements ont été mis en chantier sur le territoire communal, dont 47 % sont des logements collectifs.
- De 1999 à 2007, 378 logements commencés dont 60 % de logements collectifs (l’année 2003 correspond à elle seule à 116 constructions neuves).

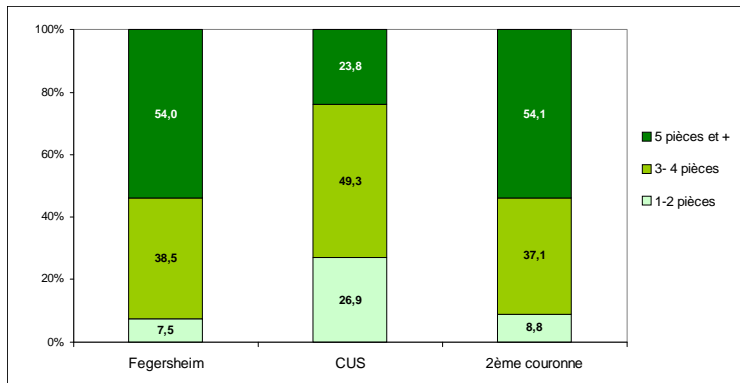
GRAPHIQUE N°11 : Evolution de la construction neuve entre 1990 et 2006



Source : DRE Alsace - SITADEL

### 3.3. TYPOLOGIE DES LOGEMENTS

#### 3.3.1. Taille du logement



GRAPHIQUE N° 12 : Répartition des résidences principales selon la taille (en 2006)

- 54 % des résidences principales sont des grands logements de 5 pièces et +
- Typologie semblable dans la deuxième couronne, mais inversée dans la 1ère couronne, où se sont les logements de petite taille qui sont majoritaires dans le parc.

Source : INSEE - RGP 2006

TABLEAU N° 7 : Répartition et évolution du parc en fonction du nombre de pièces

	1999	2006	Evolution 1999 - 2006
1 - 2 pièces	102 (6,3 %)	149 (7,5 %)	+ 45,7 %
3 - 4 pièces	609 (37,4 %)	760 (38,5 %)	+ 24,9 %
5 pièces et +	918 (56,4 %)	1 068 (54 %)	+ 16,3 %

Source : INSEE - RGP 1999-2006

- Le taux de croissance des petits logements montre un mouvement de rattrapage (+ 45 %), mais...
- ... les grands logements sont toujours surreprésentés (54 % en 2006)...
- ... alors que pour rappel, le nombre de petits ménages augmente.

### 3.3.2. Collectifs et individuels

TABLEAU N°8 : Répartition des résidences principales selon le type de logement (individuel et collectif)

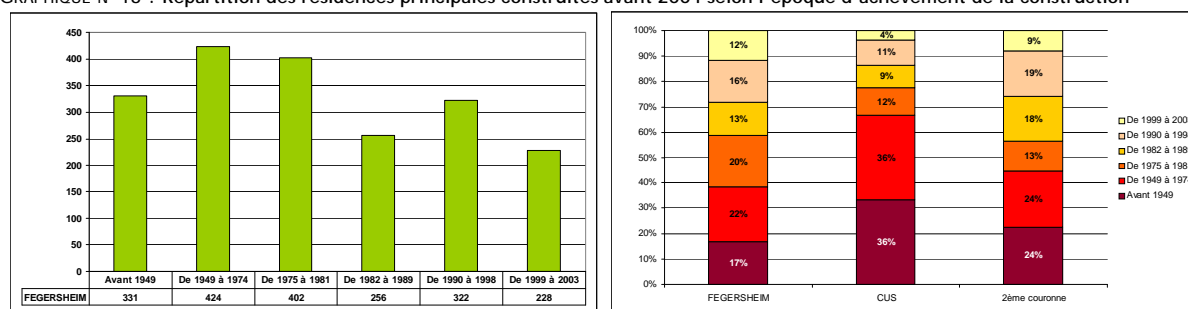
	Individuels		Collectifs	
	Nombre 2006	Evolution 1999 - 2006	Nombre 2006	Evolution 1999 - 2006
Fegersheim	1 296 (66 %)	+ 17 %	678 (34 %)	+ 36 %
1 <sup>e</sup> couronne	13 191 (25%)	+ 17 %	39 896 (74 %)	+ 8 %
2 <sup>e</sup> couronne	19 158 (66 %)	+ 11 %	9 968 (34 %)	+ 13 %
CUS	41 624 (20 %)	+ 14 %	165 002 (79 %)	+ 9 %
SCOTERS	81 435 (31 %)	+ 15 %	175 960 (68 %)	+ 9 %
SCOTERS hors CUS	39 811 (79 %)	+ 15 %	10 688 (21 %)	+ 22 %

Source : INSEE - RGP 1999 - 2006

- Un habitat individuel majoritaire (66 % en 2006). Constat identique dans l'ensemble de la deuxième couronne (66 % en 2006).
- On peut noter l'évolution importante des logements collectifs (+ 36 % entre 1999 et 2006).
- La différence entre 1<sup>e</sup> et 2<sup>e</sup> couronne est expliquée par le phénomène de périurbanisation. Les communes comme Fegersheim ont vu se développer de l'habitat pavillonnaire alors que la 1<sup>e</sup> couronne présente un aspect plus urbain dans son parc de logements.

### 3.3.3. Age du parc

GRAPHIQUE N°13 : Répartition des résidences principales construites avant 2004 selon l'époque d'achèvement de la construction



Source : INSEE - RGP 2006

- Un âge du parc qui traduit la forte croissance démographique des années 70 mais il faut noter qu'un tiers du parc date d'avant 1975.
- Un parc relativement récent avec seulement :
  - 17 % de logements construits avant 1949
  - 41 % du parc a moins de 30 ans.
  - 12 % du parc a été produit entre 1999 et 2003, contre 9 % pour la 2<sup>e</sup> couronne.

### 3.4. STATUT D'OCCUPATION DES RÉSIDENCES PRINCIPALES

- Une majorité de propriétaires, 70 % en 2006 et leur nombre est en constante évolution (21 % entre 1999 et 2006, un rythme plus rapide que dans l'ensemble de la CUS).
- Une croissance de l'offre locative (+ 32 %) et de l'offre locative HLM (+ 52 %). Cette croissance est plus importante à Fegersheim que dans le reste de la CUS et du SCOTERS.
- Il s'agit d'une des caractéristiques identifiant les communes péri-urbaines, contrairement aux communes urbaines qui sont plus tournées vers le segment locatif et plus rarement de la maison individuelle en accession.

TABLEAU N°9 : Statut d'occupation des résidences principales en 2006

	Propriétaires		Locataires		dont Locataires HLM		Logés gratuitement	
	Nombre 2006	Evolution 1999 - 2006	Nombre 2006	Evolution 1999 - 2006	Nombre 2006	Evolution 1999 - 2006	Nombre 2006	Evolution 1999 - 2006
Fegersheim	1 381 (70 %)	+ 21 %	537 (27 %)	+ 32 %	73 (4 %)	+ 52 %	59 (3 %)	- 25 %
1 <sup>e</sup> couronne	23 342 (44 %)	+ 16 %	29 248 (55 %)	+ 7 %	11 302 (21 %)	+ 4 %	958 (2 %)	- 42 %
2 <sup>e</sup> couronne	21 779 (75 %)	+ 13 %	6 657 (23 %)	+ 11 %	946 (3 %)	+ 43 %	790 (3 %)	- 38 %
CUS	78 285 (37 %)	+ 17 %	125 512 (60 %)	+ 6 %	41 272 (20 %)	+ 6 %	5 082 (2 %)	- 32 %
SCOTERS	117 510 (45 %)	+ 17 %	135 595 (52 %)	+ 7 %	42 281 (16 %)	+ 6 %	6 487 (2 %)	- 36 %

Source : INSEE - RGP 1999 - 2006

### 3.5. LE LOGEMENT SOCIAL

- Au 1<sup>er</sup> janvier 2009, la commune de Fegersheim comptait 169 logements sociaux soit 8,5 % du parc communal (*rappel méthodologique : «la notion du logement social entend ici tout logement ayant bénéficié, pour sa construction ou son acquisition-amélioration, d'un financement aidé.»*)
- Les logements sociaux à l'échelle de la CUS sont concentrés à Strasbourg (+ de 73 %).
- Au 1<sup>er</sup> janvier 2008, 165 logements sociaux sont comptabilisés au titre 55 de la loi SRU, conformément aux nouvelles dispositions de la Loi Droit Au Logement Opposable (DALO) du 05-03-2007. Il manque 248 logements<sup>1</sup> pour atteindre les 20 % du parc réglementaire.

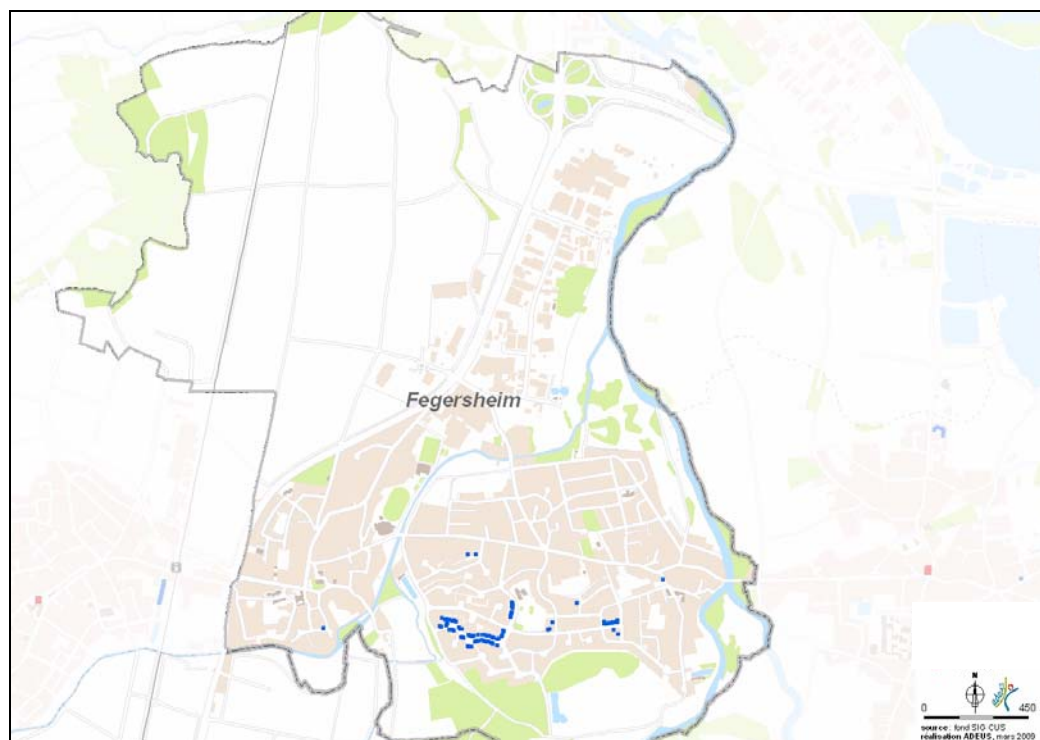
TABLEAU N° 10 : Nombre de logements sociaux au 1<sup>er</sup> janvier 2009

	Résidences principales 2006	Logements sociaux 2009	% de logts sociaux dans le parc communal	% des logts sociaux de la CUS
Fegersheim	1 977	169 / 165 (SRU)	8,5 % / 8,3 % (SRU)	0,4 %
Strasbourg	126 074	33 807	26,8 %	73,4 %
1 <sup>e</sup> couronne	53 579	13 887	25,9 %	30,1 %
2 <sup>e</sup> couronne	29 227	1 466	5 %	3,2 %
CUS	208 879	46 067	22,1 %	100 %

Source : Répertoire du logement social, ADEUS, 2009

- L'offre locative aidée est concentrée dans la commune. La grande majorité se situe dans la rue Jean BART (petites maisons individuelles en bande et petits collectifs).

CARTE N° 1 : Localisation de l'offre locative sociale dans la commune



Source : Répertoire du logement social, ADEUS, 2009

1. source : DDE 67 qui a pour responsabilité le dénombrement des logements de la loi DALO

### 3.6. L'ACCUEIL DES POPULATIONS SPECIFIQUES

CARTE N°2 : Les aires d'accueil des gens du voyage dans le Bas-Rhin en novembre 2008

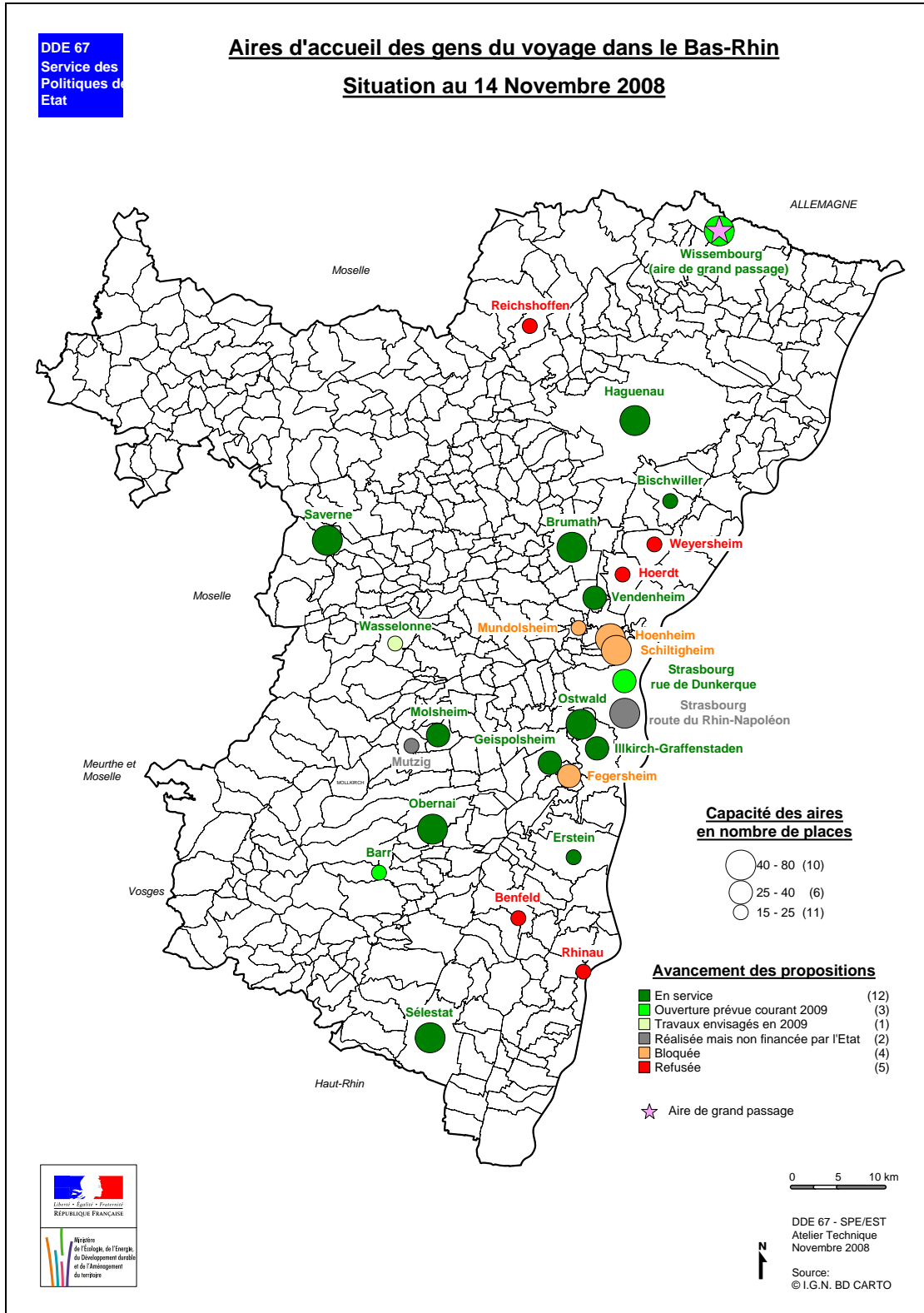


TABLEAU N°11 : L'état d'avancement des aires d'accueil des gens du voyage dans la CUS en janvier 2008

Opérations	Places	Etat d'avancement
<i>Vendenheim</i>	33	<i>En fonction</i>
<i>Ostwald</i>	41	<i>En fonction</i>
<i>Geispolsheim</i>	37	<i>En fonction</i>
<i>Illkirch-Graffenstaden</i>	25	<i>En fonction</i>
<i>Strasbourg - rue de Dunkerque</i>	39	<i>En fonction</i>
<i>Strasbourg - rue du Rhin Napoléon</i>	47	<i>Aire provisoire non subventionnée par l'État</i>
<b>Total provisoire au 08/01/08</b>	<b>222</b>	
<i>Fegersheim</i>	31	<i>Report 2008</i>
<i>Mundolsheim</i>	21	<i>Report 2008</i>
<i>Hoenheim</i>	41	<i>Report 2008</i>
<i>Schiltigheim</i>	41	<i>Report 2008</i>
<b>Total prévisionnel fin 2008</b>	<b>356</b>	

Source : Direction Départementale de l'Équipement - Service des politiques de l'État (PLH CUS)

- La commune est soumise à l'obligation d'aménager une aire d'accueil pour les gens du voyage depuis qu'elle a dépassé le seuil des 5 000 habitants.
- Fegersheim pourrait proposer un terrain pour une aire d'accueil pour les gens du voyage, mais la question de la mutualisation de places avec d'autres communes se pose. La solution pourrait être intercommunale.
- Le 5 juillet 2002, l'État et le Conseil Général ont adopté le second Schéma Départemental d'Accueil des Gens du Voyage (SDAGV) pour la période 2002 - 2008. Le prochain SDAGV est en cours d'élaboration.

### 3.7. LES GRANDES CARACTÉRISTIQUES DE L'HABITAT

#### CONSTATS

##### **Une évolution du parc plus importante que dans le reste de la CUS**

- Entre 1999 et 2006, fort accroissement du parc de logements (+ 22 %). Avec Eckwersheim, la commune de Fegersheim possède le taux le plus élevé des communes de la CUS.

##### **Une typologie de l'habitat marquée par :**

- Une sur-représentation de grands logements (54 % de logements 5 pièces et +).
- Une prédominance de l'habitat individuel (66 %) mais on peut noter une évolution importante du collectif entre 1999 et 2006 (+ 36 %).
- Un parc de logements relativement récent, 61 % du parc construit après 1975.

##### **Statut d'occupation**

- Résidences principales occupées majoritairement par des propriétaires (70 %). Mais l'offre locative a connu une forte évolution (+ 32 %).

##### **Essoufflement du rythme de la construction neuve à partir de 2006**

- Un effort de diversification de l'offre enregistré dans les constructions neuves avec un habitat collectif qui devient majoritaire des logements commencés entre 1999 et 2007.
- Ralentissement de la construction neuve depuis 2006 (constat général sur l'ensemble de la CUS).

##### **L'offre en logement social**

- Commune concernée par le seuil des 20 % de logements sociaux. Au 1<sup>er</sup> janvier 2008, il manquait 248 logements (Loi DALO).

La nature des logements conditionne fortement la population qui compose une commune. Ainsi, lorsque l'offre individuelle et les propriétaires dominent, cela suppose une rotation peu élevée et un risque de vieillissement plus rapide.

##### **RAPPEL : Compatibilité avec les orientations du SCOTERS et les objectifs du PLH.**

## 4. ECONOMIE

### 4.1. ACTIVITÉ ET EMPLOI DE LA POPULATION DE 15 À 64 ANS

- Fegersheim compte 2 625 personnes actives parmi lesquels 2 455 ont un emploi. Le taux d'activité<sup>1</sup> de 77 % est supérieur à la moyenne communautaire.
- Un taux de chômage de 6 % inférieur à la moyenne CUS et à celle du département.

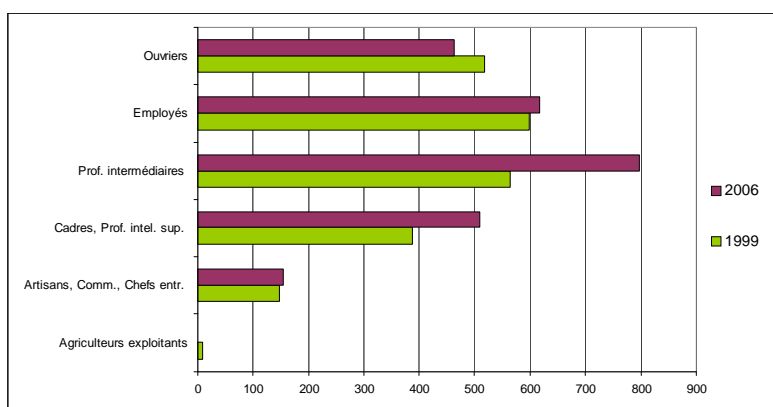
TABLEAU N° 12 : Population de 15 à 64 ans par type d'activité en 2006

	Fegersheim	CUS	SCOTERS	Bas-Rhin
Population active	2 625	224 601	292 601	529 865
dont Actifs occupés	2 455	196 310	260 349	478 136
dont chômeurs	170	28 291	32 252	51 729
Taux d'activité	77 %	70 %	71 %	73 %
Taux d'emploi	72 %	61 %	63 %	66 %
Taux de chômage (au sens du recensement)	6 %	13 %	11 %	10 %

Source : INSEE - RGP 2006 (exploitation principale)

GRAPHIQUE N° 14 : Population active selon la catégorie socioprofessionnelle

- Depuis 2006, le profil CSP de la population active est caractérisé par une augmentation des professions intermédiaires, des cadres et s'accompagne d'une baisse des ouvriers entre 1999 et 2006.



Source : INSEE - RGP 1999-2006 (exploitation complémentaire)

### 4.2. EMPLOI ET ACTIVITÉ

#### Avertissement méthodologique:

Deux sources, dont le champ et la périodicité différent, permettent d'appréhender l'emploi:

- **INSEE, le Recensement général de la Population.** Mais, depuis 2004, le recensement permet de mieux prendre en compte les actifs ayant un emploi, même occasionnel ou de courte durée, et qui sont par ailleurs étudiants, retraités ou chômeurs. Une part de l'évolution de l'emploi, depuis 1999, peut être liée à ce changement.

- **l'Union Nationale pour l'Emploi dans l'Industrie et le Commerce (UNEDIC),** qui permet de connaître l'emploi salarié privé avec une périodicité annuelle. Ce qui nous permet d'avoir les données provisoires de 2008.

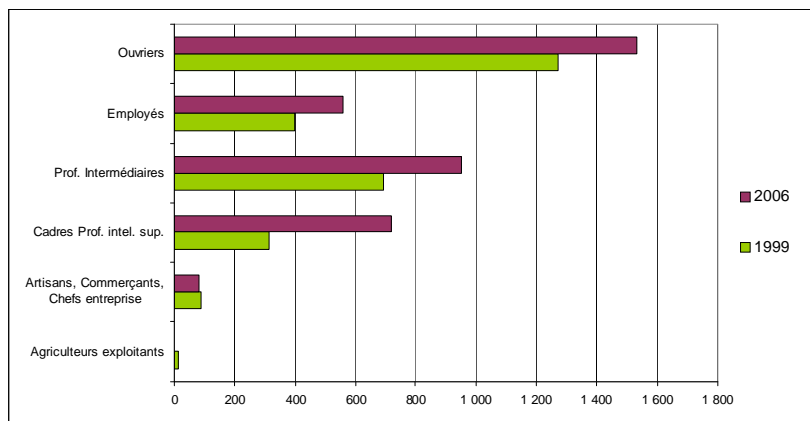
1. Le taux d'activité est le rapport entre le nombre d'actifs (actifs ayant un emploi et chômeur) et la population totale correspondante.

- Entre 1999 et 2006, les emplois ont progressé plus rapidement que la population active occupée. Les emplois ont plus progressé que dans le reste de la CUS.
- L'indice de concentration d'emploi de Fegersheim est très favorable et a progressé entre 1999 et 2006. En 2006, pour 100 actifs, il y avait 150 emplois. Cet indicateur est supérieur à Fegersheim par rapport à celui de la CUS et du département.

TABLEAU N° 13 : Evolution du taux d'emploi (emplois offerts/actifs occupés)

	Emplois en 2006	Actifs occupés en 2006	Evolution 99-06 Emplois	Evolution 99-06 Act. occ.	Indicateur de concentration d'emploi 1999	Indicateur de concentration d'emploi 2006
Fegersheim	3 694	2 466	+ 26 %	+ 15 %	138	150
CUS	244 330	197 442	+ 9 %	+ 4 %	119	124
CUS hors Strasbourg	83 859	88 884	+ 15 %	+ 3 %	85	94
SCOTERS	281 096	261 848	+ 10 %	+ 6 %	104	107
Bas-Rhin	456 709	480 704	+ 10 %	+ 8 %	95	93

Source : INSEE - RGP 99-2006 (exploitation principale)



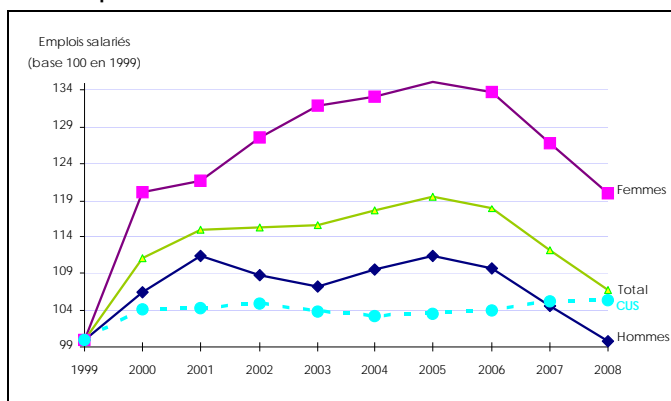
GRAPHIQUE N° 15 : Emplois par catégorie socioprofessionnel

•Prédominance marquée de l'emploi ouvrier et dont le nombre a augmenté entre 1999 et 2006.

•A noter également l'augmentation des autres CSP et notamment celle des cadres.

Source : INSEE - RGP 1999-2006 (exploitation complémentaire)

GRAPHIQUE N°16 : Evolution de l'emploi salarié de 1999 à 2008



Source : UNEDIC 1999 à 2008

- Fegersheim a connu une évolution de l'emploi plus importante que celle de la CUS jusqu'en 2007. Evolution plus importante des emplois féminins.
- Baisse du nombre d'emplois salariés depuis 2006.

- 68 % des emplois salariés privés sont dans le même secteur, celui de la fabrication de produits industriels.
- Le commerce (avec 12 %) est le deuxième plus gros secteur employeur (présence de la zone commerciale).
- Sur la période 1999 - 2008, ce sont principalement les emplois tertiaires qui ont connu une baisse.

TABLEAU N° 14 : Evolution de l'emploi salarié par secteur d'activité en 1999 et 2008

	Emplois salariés en 1999	Emplois salariés en 2008	Evolution entre 1999-2008
Agriculture, sylviculture et pêche	0	0	
Fab. aliments, boiss. & prdts base tabac	90	31	- 65,6 %
Cokéfaction et raffinage	0	0	
Fab. éq. élec., électr., inf. & machines	45	43	- 4,4 %
Fabrication de matériels de transport	130	137	5,4 %
Fabrication autres produits industriels	1 715	2 036	18,7 %
Extr., énerg., eau, gestn déch. & dépol.	61	32	- 47,5 %
Construction	160	171	6,9 %
Commerce , répar. automobile & motorcycle	386	357	- 7,5 %
Transports et entreposage	11	18	63,6 %
Hébergement et restauration	75	41	- 45,3 %
Information et communication	4	3	- 25,0 %
Activités financières et d'assurance	22	21	- 4,5 %
Activités immobilières	3	1	- 66,7 %
Ac. spé., sci. & tec., svces adm. & stn	72	67	- 6,9 %
Admin. pub., enseign., santé & act. soc.	18	14	- 22,2 %
Autres activités de services	12	19	58,3 %
Activité inconnue	0	0	
<b>TOTAL</b>	<b>2 804</b>	<b>2 991</b>	<b>6,7 %</b>

Source : UNEDIC 1999 - 2008

### 4.3. LE MARCHÉ DU TRAVAIL

GRAPHIQUE N°17 : Evolution des demandeurs d'emploi

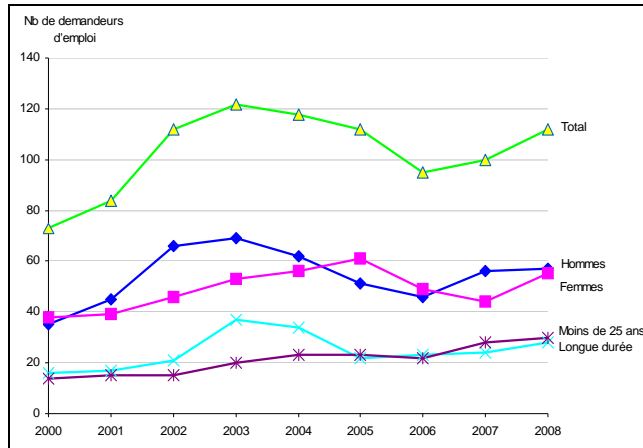


TABLEAU N° 15 : Caractéristiques des demandeurs d'emploi en 2008

	Fegersheim
Homme	57
Femme	55
<i>dont Longue durée</i>	28
<i>dont Moins de 25 ans</i>	30
<i>dont Plus de 50 ans</i>	20
<b>TOTAL</b>	<b>112</b>

Source : Demande d'emploi au 31 décembre 2008 (DEFM catégorie 1)

## 4.4. LE TISSU ÉCONOMIQUE

- Le nombre d'établissements implantés à Fegersheim a connu une progression régulière entre 2001 et 2009. On dénombre 267 établissements dans la commune en 2009 (soit une augmentation de + 27 % entre 2001 et 2009).

TABLEAU N° 16 : Evolution du parc d'établissements de 1995 à 2009

	2001	2002	2003	2004	2005	2006	2007	2008	2009
Fegersheim	210	230	230	233	239	236	245	259	267
Strasbourg	16 921	17 391	17 175	18 057	18 638	19 096	19 667	20 108	20 703
CUS	26 465	27 237	27 013	28 262	29 220	29 830	31 102	31 977	33 083

Source : INSEE - Sirène 2001 à 2009

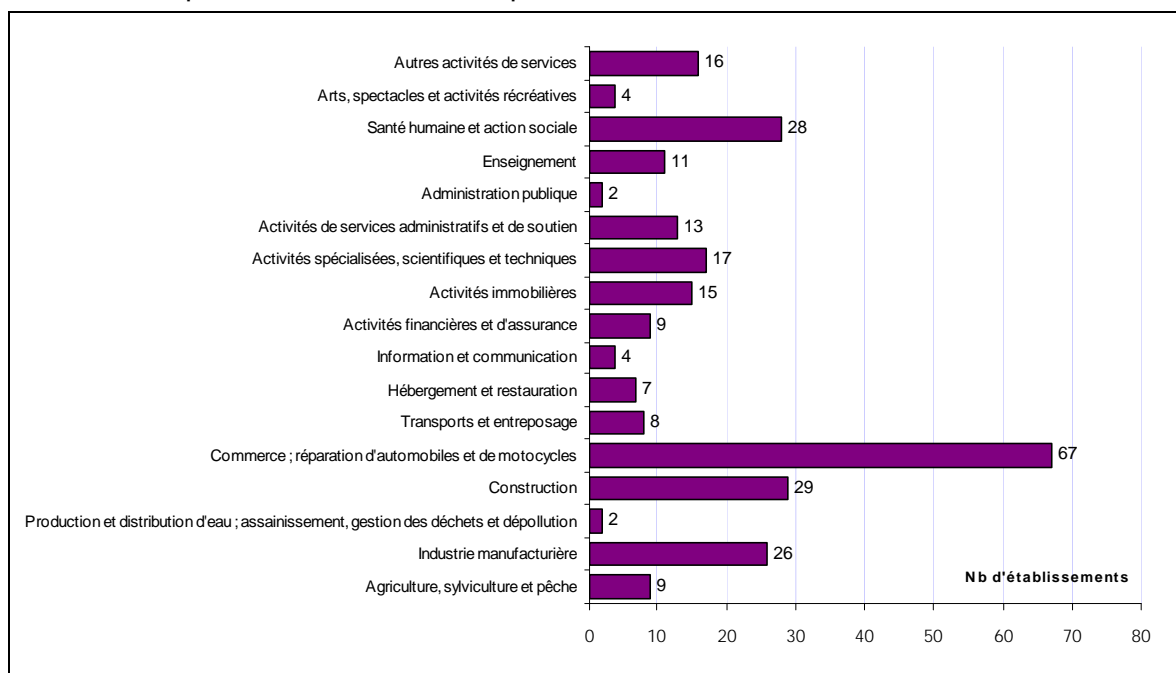
- Tertiairisation des activités, 75 % des établissements (commerce et service).
- En 2009, les services représentent 50 % des établissements
- Le secteur de l'industrie représente une grande majorité des emplois de la commune mais seulement 10 % des établissements.

TABLEAU N° 17 : Répartition des établissements par grands secteurs d'activités en 2009

	Fegersheim Nombre	Fegersheim %	CUS %
Agri., sylvicul. et pêche	9	3 %	1 %
Commerce	67	25 %	20 %
Construction	29	25 %	6 %
Industrie	28	10 %	5 %
Service	134	50 %	68 %
TOTAL	267	100 %	100 %

Source : INSEE - Sirène 2009

GRAPHIQUE N°18 : Répartition des établissements par secteurs d'activités en A21



Source : INSEE - Sirène 2009

TABLEAU N° 18 : Répartition des établissements par tranche d'effectif salarié en 2009

	Etablissements	
	Nombre	%
0 salarié	150	56 %
1 ou 9 salariés	78	29 %
10 à 19 salariés	23	9 %
20 à 49 salariés	8	3 %
50 à 99 salariés	5	5 %
100 à 199 salariés	2	0,7 %
1 000 à 1 999 salariés	1	0,4 %
<b>TOTAL</b>	<b>267</b>	<b>100 %</b>

Source : INSEE - Sirène 2009

- Tissu économique composé principalement de petits établissements, près de 85 % ont moins de 10 salariés.
- 3 établissements dépassent les 100 salariés. Dont *Lilly France* (fabrication de préparation pharmaceutique) qui compte près de 1 700 employés, soit plus de la moitié des emplois de la commune.

## 4.5. L'AGRICULTURE

Source : Chambre d'Agriculture du Bas-Rhin - Service Gestion du territoire

- **Qualité des terres :**

- Partie Nord-Est du ban : terres avec de très bonnes aptitudes agricoles,
- Parties Nord et Sud du ban communal : terres avec des aptitudes agricoles moyennes,
- Partie est du ban communal (au nord d'Ohnheim) : terres aux aptitudes agricoles et prairies moyennes à inaptées aux grandes cultures.

- **La Surface Agricole Utilisée (SAU)**

- En 2007, la SAU représente 266,15 ha, soit 42 % de la surface totale du territoire communale.
- Evolution de la SAU :

RGA 79 : 407 hectares, RGA 88 : 341 ha, RGA 2000 : 313 ha et PAC 2007 : 266 ha. Entre 1979 et 2007, la SAU a diminué de 141 hectares, soit 5 hectares par an.

- **Les exploitations :**

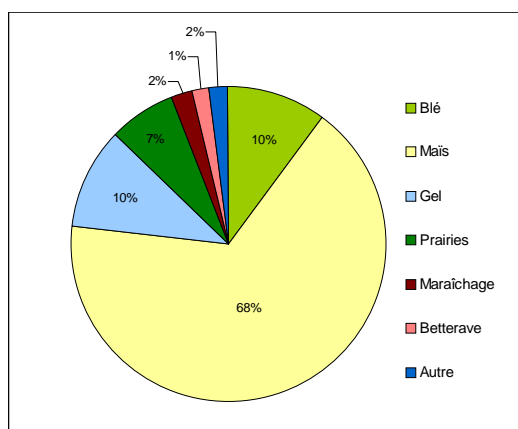
- 9 exploitations agricoles en 2009 (dont 3 à temps plein) alors qu'en 1988, on comptait 19 exploitations sur le territoire communal. Au cours des 10 dernières années, seul un jeune agriculteur s'est installé.

Les différents types d'exploitation : 6 en polyculture, 2 en polyculture-maraîchage et 1 en horticulture.

- **Structures foncières et bâtiments d'exploitation :**

- Les 9 sièges d'exploitation agricole sont en zone urbaine (UA et UB).
- Pas d'élevage relevant de la réglementation des installations classées et ni soumis au Règlement Sanitaire Départemental.

- **Les productions :**



GRAPHIQUE N°19 : Les productions végétales (en % de la SAU)

- Type de culture : les cultures céréalières prédominent (68 % de maïs et 10 % de blé).
- Elevage : aucune production animale sur le territoire communal (hormis deux élevages de type «familial»).
- Deux exploitations commercialisent leurs productions légumières sur leur site en zone urbaine.

La Chambre d'Agriculture définira avec les agriculteurs leurs besoins pour les années à venir. (collaboration en cours).

## 4.6. L'APPAREIL COMMERCIAL

### 4.6.1. Les grandes surfaces (commerces avec des surfaces de vente supérieur à 300 m<sup>2</sup>)

- La commune fait partie de l'une des polarités commerciales majeures de l'agglomération. La CUS compte trois grandes zones commerciales, dont l'une regroupe (de manière éclatée) Illkirch-Graffenstaden, Geispolsheim, Ostwald et Fegersheim.
- Fegersheim possède une grande surface alimentaire (Grand Frais) et 11 grandes surfaces spécialisées.
- Les orientations du SCOTERS n'autorise plus d'extension de la zone commerciale de Fegersheim.

TABLEAU N° 19 : Les grandes surfaces alimentaires (nombre, surface)

	Fegersheim		CUS		SCOTERS	
	Nb	Surface (en m <sup>2</sup> )	Nb	Surface (en m <sup>2</sup> )	Nb	Surface (en m <sup>2</sup> )
Hypermarché	0	0	9	67 512	14	83 012
Supermarché	1	980	73	67 591	94	89 359
Divers	0	0	10	3 671	12	4 391
<b>Total</b>	<b>1</b>	<b>980</b>	<b>92</b>	<b>138 774</b>	<b>120</b>	<b>176 762</b>

Source : ODEC - 2008

TABLEAU N° 20 : Les grandes surfaces spécialisées (nombre et surface)

	Fegersheim		CUS		SCOTERS	
	Nb	Surface (en m <sup>2</sup> )	Nb	Surface (en m <sup>2</sup> )	Nb	Surface (en m <sup>2</sup> )
Equipement personne	0	0	60	45 874	60	45 874
Equipement maison	6	8 638	87	117 223	87	117 223
Bricolage-jardinage	1	5 950	24	90 569	24	90 569
Culture-loisirs	1	1 100	37	39 342	37	39 342
Automobile	2	1 123	48	64 780	48	64 780
Divers	1	2 400	25	50 507	25	50 507
<b>TOTAL</b>	<b>11</b>	<b>19 211</b>	<b>281</b>	<b>408 295</b>	<b>281</b>	<b>408 295</b>

Source : ODEC - 2008

### 4.6.2. Les petits commerces (moins de 300 m<sup>2</sup> de surface de vente)

- Fegersheim possède 10 commerces de détail alimentaires dont : - 5 en alimentation générale ou spécialisée, - 1 boisson, tabac; - 1 boucherie, charcuterie, - 3 boulangeries-pâtisserie.
- Fegersheim possède 5 commerces de détail spécialisés dont : - 2 pour l'équipement à la personne, - 1 concernant l'équipement de la maison et - 2 pour le bricolage-jardinage.
- En comparaison avec les communes<sup>1</sup> de la CUS (dont la population est comprise entre 4 000 et 6 000 habitants), Fegersheim ne possède pas un très bon ratio commerce/habitants, avec 1 commerce pour 340 habitants (contre 1 commerce pour 210 habitants à Mundolsheim).

Source : Observatoire franco-allemand du commerce - 2008

1. Oberhausbergen, Reichstett, Eschau, Mundolsheim, Fegersheim, Vendenheim, La Wantzenau, Souffelweyerheim et Eckbolsheim

### 4.6.3. LES COMPORTEMENTS D'ACHATS

Une enquête a été réalisée sur la consommation des ménages (pour le compte de l'observatoire franco-allemand du commerce) d'après un découpage du territoire en 190 zones d'enquête.

- **Les dépenses par secteur géographique (fidélité-évasion)**

	Alimentaire	Non alimentaire	Tous produits
Fidélité CUS	92 %	85 %	88 %
Evasion	8 %	15 %	12 %
Reste Bas-Rhin	3 %	2 %	2 %
Allemagne	4 %	6 %	5 %
Haut-Rhin	0 %	1 %	0 %
Reste France	0 %	2 %	1 %
Autres pays	0 %	4 %	0 %
Vente à distance	1 %	4 %	3 %

Source : Observatoire franco-allemand du commerce, 2008

- Des taux de fidélité très importants. Les habitants de la CUS réalisent 88 % de leurs achats dans les commerces locaux (92 % en alimentaire et 85 % en non-alimentaire)
- Une évasion faible. Seulement 8 % des dépenses de la CUS se réalisent en dehors du territoire dont:
  - 5 % en Allemagne
  - 2 % dans le reste du bas-Rhin
  - 3 % en vente à distance

### 4.7. LES ZONES D'ACTIVITÉS

Source : Adeus, Atlas des zones d'activité 2009

- Fegersheim compte une seule zone d'activités de 81 hectares, située le long de la RD 1083 au Nord du centre-ville. Cette zone possède moins de 2 hectares de disponibles.
- 267 établissements (SIRENE 2009) dans la commune et 64 dans la ZA, soit 24 % des établissements se situent dans la zone d'activité.
- 3 328 emplois (SIRENE 2009) dans la commune et 2 773 emplois dans la ZA, soit 83 % des emplois sont concentrés dans la ZA.
- Quelques potentialités foncières en terme de densification et de réutilisation de friches :
  - Les Meubles Ehalt, l'établissement situé dans la zone d'activité rue de l'industrie est inoccupé depuis le transfert de l'entreprise à Bischwiller en 2006. Le site représente une surface de 3,2 hectares.
  - Les locaux situés à l'ouest le long de la RD 1083 sont sous-occupés.
- Une plateforme d'activités est inscrite au SCOTERS à Fegersheim / Lipsheim. Ce site permettra le développement du transport et de la logistique. Mais quelle localisation? Dans la zone IINAx (inscrit au POS) ou plus au sud ?
  - Une étude est en cours, réalisée par la CUS sur la vocation économique, le positionnement et le schéma d'aménagement de la plateforme d'activités.
  - Une enquête auprès des entreprises (à venir) sera réalisée par la CCI sur les besoins, l'accessibilité et les services nécessaires.

## 4.8. LES GRANDES CARACTÉRISTIQUES DE L'ÉCONOMIE

**CONSTATS - Des indicateurs économiques favorables. La commune se révèle dynamique du point de vue économique**

### **Emploi et activité**

- Un taux d'activité de 77 %, supérieur à celui de la CUS
- Un profil de CSP des actifs «tiré par le haut» avec une majorité de professions intermédiaires, d'employés et de cadres supérieures, accompagnée d'un recul de la classe ouvrière.
- Un indicateur de concentration d'emploi très favorable. Il y a plus d'emplois que d'actifs mais qui engendre des déplacements.
- Un emploi salarié concentré dans l'industrie.

### **Le tissu économique**

- Un tissu économique largement dominé par des petites structures (moins de 10 salariés). Mais une seule entreprise concentre la majorité des emplois ce qui fragilise la situation économique de la commune.

### **L'offre commerciale**

- Fegersheim constitue l'une des polarités commerciales majeures de l'agglomération. Elle possède une grande surface alimentaire et 11 grandes surfaces spécialisées.

### **Saturation de l'offre foncière dans la zone d'activités**

- Un stock de foncier disponible réduit (moins de 2 hectares).
- Peu d'offre touristique

**RAPPEL : Compatibilité avec les orientations du SCOTERS**

## 5. TRANSPORTS ET DÉPLACEMENTS

### 5.1. STRUCTURE DES DÉPLACEMENTS DES HABITANTS DANS LA COMMUNE

#### 5.1.1. Les migrations alternantes domicile/travail

Source : INSEE RGP 1999 (actualisation des chiffres avec INSEE RGP 2006 dans le diagnostic)

##### Où vont travailler les actifs de Fegersheim? et avec quel mode de transport?

- 88 % des actifs travaillent dans la CUS, dont:
  - 38 % vers Strasbourg. Modes de transport utilisés : 87 % en voiture, entre 5 % et 11 % en TC<sup>1</sup>
  - 22 % travaillent à Fegersheim même. Modes de transport utilisés: 50% en voiture, 13 % à pied et 11 % en vélo
  - 17 % vers les communes limitrophes (Lipsheim, Geispolsheim, Eschau et 11 % vers Illkirch-Graffenstaden). Modes de transport utilisés : 86 % en voiture, 2 % à 6 % en TC, 6 % en vélo
- 12 % vers d'autres destinations que la CUS (plus diffus). Modes de transport utilisés : 86 % en voiture
- Les résultats de l'enquête déplacements menée à Fegersheim sont conformes à ceux du recensement et permet de préciser le fait que les migrants vers le reste de la CUS se rendent prioritairement vers le centre de Strasbourg ainsi que vers les quartiers sud (Neudorf, Meinau, Plaine des Bouchers).
- Du point de vue des modes de déplacements, l'enquête permet d'identifier que ce sont les déplacements vers le centre de Strasbourg qui compte la part la plus élevée de déplacements en transports collectifs, suivi des quartiers sud de Strasbourg et d'Illkirch.

##### D'où viennent les actifs travaillant à Fegersheim ? et avec quel mode de transport ?

- 62 % viennent de la CUS, dont :
  - 16 % de Strasbourg. Modes de transport utilisés : 86 % en voiture, 6 % à 13 % en TC (en intégrant les «multimodaux»)
  - 16 % des communes limitrophes (Lipsheim, Geispolsheim, Eschau et Illkirch-Graffenstaden). Modes de transport utilisés : 85 % en voiture, 2 % à 8 % en TC (en intégrant les «multimodaux»)
- 38 % viennent de destinations plus diffuses, et 93 % de des déplacements se font en voiture.
- L'enquête ayant été réalisée sur les habitants de Fegersheim, elle ne permet pas de caractériser les pratiques des non résidents travaillant à Fegersheim.

---

1. 5% de TC + 6% d'intermodaux

### 5.1.2. Le taux de motorisation

- En 2006, 93 % des ménages ont un véhicule. Près d'un ménage sur deux possède 2 voitures.
- En 2006, 1,49 véhicules par ménage en moyenne. A noter la diminution du taux de motorisation entre 1999 - 2006. Cette diminution est à mettre en relation avec la diminution de la taille moyenne des ménages ainsi que l'augmentation très sensible des ménages d'une seule personne. Ainsi, si le nombre moyen de véhicules par ménages diminue, ceci ne veut pas dire qu'il y ai moins de voitures.

TABLEAU N° 21 : Le taux de motorisation des ménages

Fegersheim	0 voiture	1 voiture	2 voitures	3 voitures
1999	7 %	39 %	54 %	
2006	7 %	43 %	45 %	6 %

Source : INSEE - RGP 1999-2006

- La motorisation des ménages augmente au fur et à mesure de l'éloignement de Strasbourg, de 0,84 à Strasbourg à 1,53 pour les communes du SCOTERS (hors CUS). Mais, on peut noter que la moyenne de voiture par ménage est toujours inférieure à 2.
- Le taux de motorisation à Fegersheim est semblable à celui des communes de 2<sup>e</sup> couronne.
- Fegersheim a un taux de motorisation semblable à la deuxième couronne, mais supérieur à celui de la première couronne.

TABLEAU N° 22 : Comparaison des taux de motorisation

	Fegersheim	1 <sup>e</sup> couronne	2 <sup>e</sup> couronne	CUS	CUS hors Strasbourg	SCOTERS	SCOTERS hors CUS
1999	1,55	1,13	1,50	1,26	1,02	1,11	1,49
2006	1,49	1,10	1,49	1,24	1,00	1,10	1,53

Source : INSEE - RGP 1999-2006

### 5.1.3. Le stationnement

L'enquête aborde la question du stationnement au travers de trois angles majeurs, le stationnement au lieu de travail, le stationnement au domicile, les pratiques liées à l'accompagnement des enfants. A ces éléments, les points noirs en matière de déplacements pointés sur la carte jointe au questionnaire permettent de relever des situations perçues comme des dysfonctionnements, certaines liées au stationnement.

- Le stationnement au lieu de travail ne présente pas une contrainte importante, et ce tout particulièrement pour les personnes travaillant sur le secteur de Fegersheim-Lipsheim, où moins de 7 % des personnes déclarent avoir des difficultés de stationnement sur leur lieu de travail ;
- Le stationnement au domicile ne paraît pas non plus constituer un enjeu pour une part importante de la population interrogée. En effet, à l'échelle de la commune seuls 3 % des personnes interrogées déclarent avoir des problèmes en matière de stationnement au domicile. Néanmoins, il apparaît que l'ensemble des personnes ayant déclaré avoir des

problèmes de stationnement au domicile réside dans le secteur de Fegersheim, ce qui représente un peu plus de 7 % de la population des répondants du secteur de Fegersheim.

- En matière d'accompagnement des enfants, les questions abordées concernent le stationnement au droit des établissements scolaires et en particulier les maternelles.
- L'analyse de la carte des points noirs fait apparaître que le stationnement constitue une problématique concernant avant tout le secteur de Fegersheim, les autres secteurs (Ohnheim et lottissement Gentil'homme) n'apparaissant que pour les questions de stationnement lié à la dépose des scolaires.

## 5.2. LES DÉPLACEMENTS AUTOMOBILES - LE TRAFIC ROUTIER

Source : DDE 67 - CG 67<sup>1</sup> - SIRAC<sup>2</sup>

### 5.2.1. RD 1083

- 42 694 (moyenne journalière comptage en 2002 - DDE 67)
- 41 100 (moyenne journalière comptage en 2005 - DDE 67)
- 41 547 (Nombre de véhicules/jour - 2007 - CG 67 et DDE 67)

On observe une baisse du trafic mais cet axe reste très fréquenté et saturé. Une étude est en cours concernant le réaménagement de la RD 1083, elle est réalisée par le Conseil Général 67.

### 5.2.2. RD 221 traverse le village d'Ouest en Est - Rue du Général de Gaulle

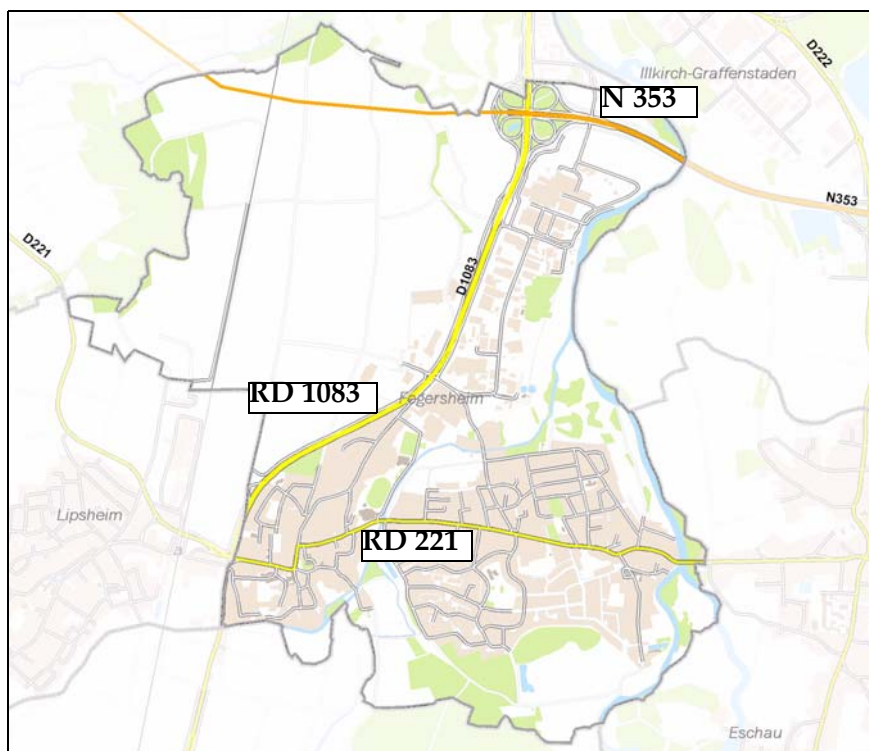
- 6 934 (moy. journalière comptage évalué à partir de mesures antérieures à 2002 DDE 67)
- 6 840 (moyenne journalière SIRAC 2005 )
- 6 880 (moyenne journalière SIRAC 2007)

### 5.2.3. N 353 (au nord de la commune)

- 11 706 (moyenne journalière comptage en 2002 - DDE 67)
- 18 550 (moyenne journalière comptage en 2005 - DDE 67)
- 20 476 ( moyenne journalière en 2007 - DRE Alsace)

Une augmentation importante du trafic (doublement du trafic en 5 ans).

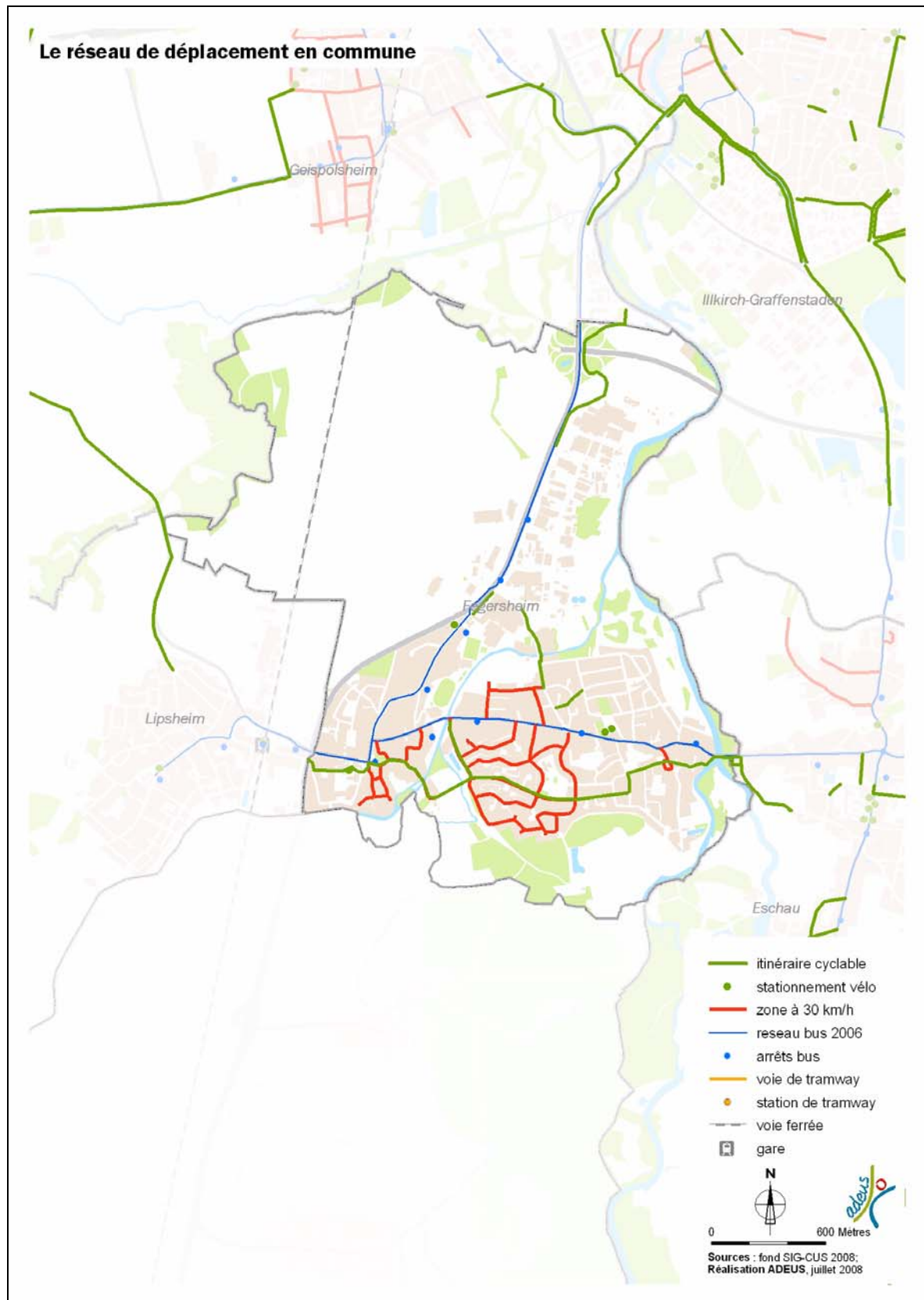
CARTE N°3 : Le réseau routier de Fegersheim



Source : IGN, BD Topo pays, 2006, données CUS 2009. Réalisation ADEUS, août 2009

1. Méthode de comptage DDE 67 ou CG 67: moyennes journalières semaine (intégrant les week-ends, jours fériés, vacances scolaires, etc...)  
 2. Méthode de comptage SIRAC: moyennes journalières «jours ouvrés» (ôtant les week-ends, jours fériés, vacances scolaires, etc...)

### 5.3. LES DÉPLACEMENTS EN TRANSPORTS EN COMMUN



### 5.3.1. L'offre en bus

La commune est desservie par les lignes CTS n°65 et 66:

- **La ligne 65**

- Elle permet de relier Illkirch-Baggersee (station de tramway A et E) à Lipsheim Gare. Elle traverse Fegersheim puis Ohnheim par la RD221 (5 arrêts sur la commune).

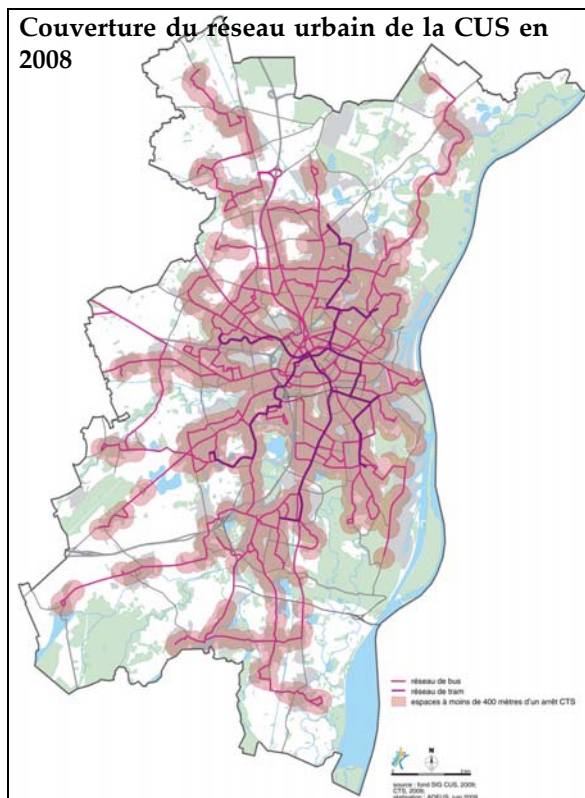
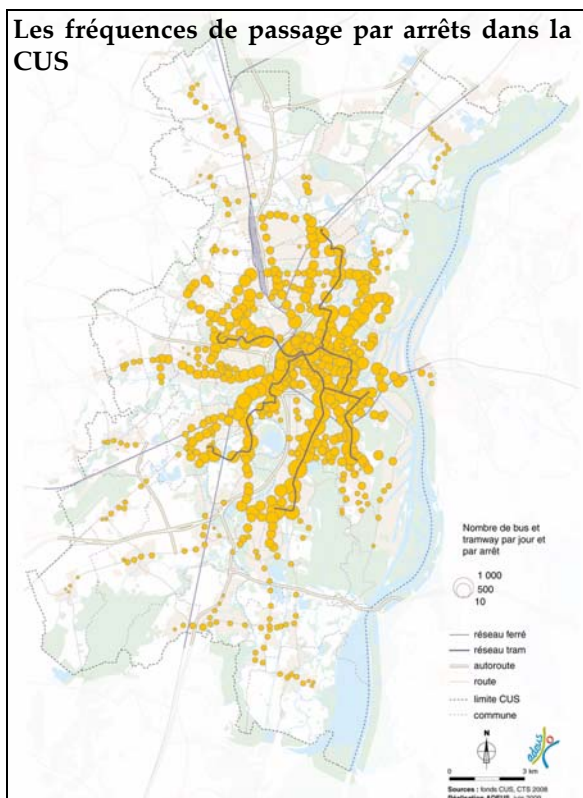
- Elle circule avec une fréquence aux heures de pointe d'environ 20 minutes (32 AR/jour). Circulation des bus entre 5h30 à 20h.

- **La ligne 66**

- Elle permet de relier Illkirch-Baggersee à Lipsheim Centre. Elle dessert la zone industrielle de Fegersheim en empruntant la RD 1083 (7 arrêts sur la commune).

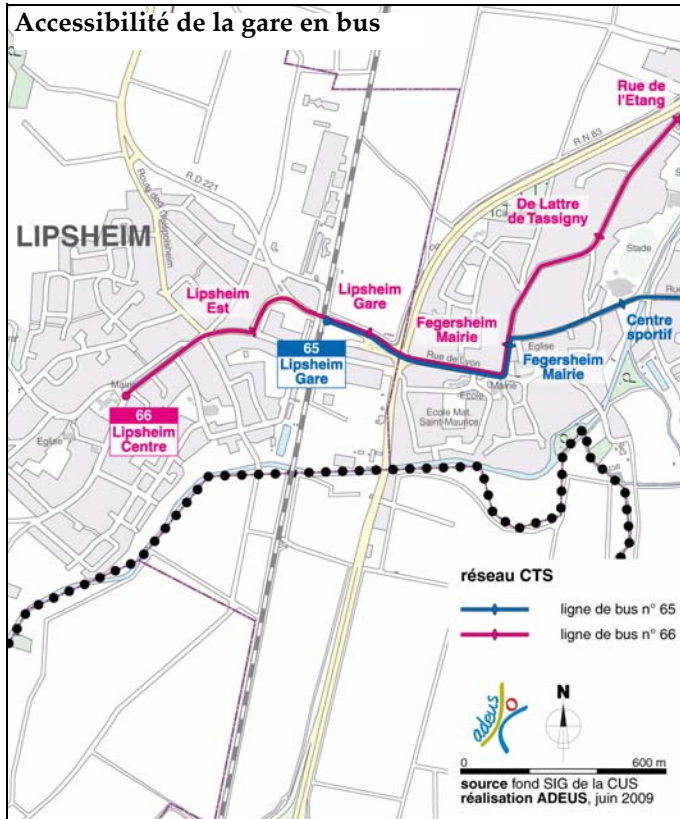
- Elle circule avec une fréquence<sup>1</sup> aux heures de pointe d'environ 20 minutes (28 AR/jour). Circulation des bus entre 5h30 à 20h.

- Une grande majorité des espaces urbains de Fegersheim sont situés dans un périmètre de desserte de 400 mètres des arrêts CTS. Une bonne couverture mais un problème de cadencement et des fréquences pas assez rapprochées.



1. La fréquence de passage par arrêt : nombre de passages de bus et tramways par arrêts dans les deux sens de circulation.

### 5.3.2. L'offre TER - La gare de Fegersheim-Lipsheim



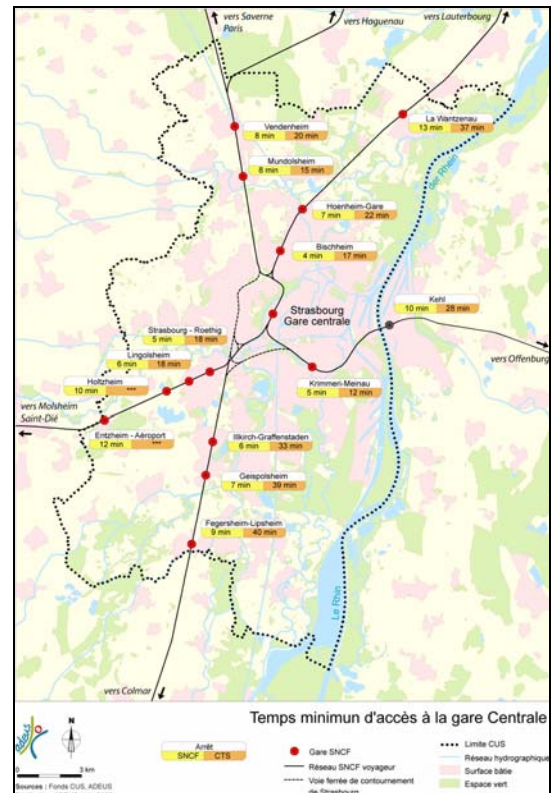
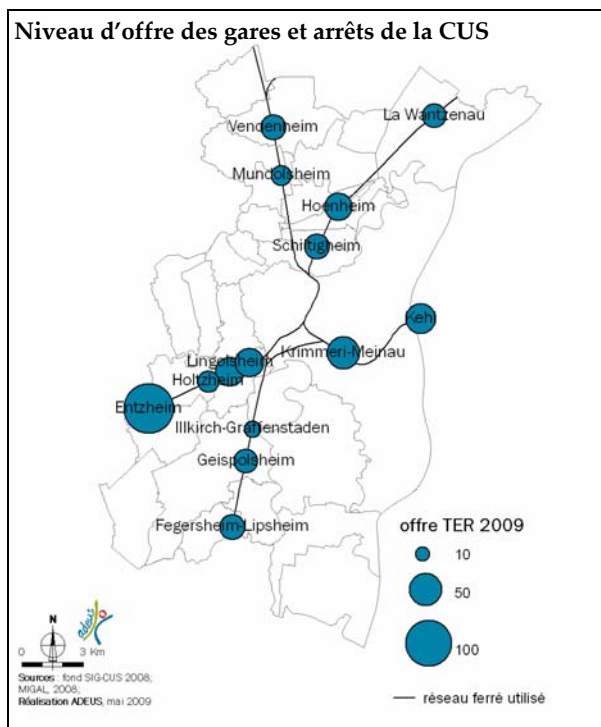
• La commune est desservi par le réseau TER. La gare de Lipsheim-Fegersheim se trouve sur la liaison Strasbourg-Sélestat-Colmar-Mulhouse-Bâle.

• En 2009, l'offre en semaine est de 15 trains aller/retour. En 1996, elle était de 7 AR, soit un doublement du cadencement pour arriver à une offre satisfaisante en 2009.

• Un cadencement à la 1/2 heure entre 5h30 et 9h15 en direction de Strasbourg. En sens inverse un cadencement à la 1/2 heure entre 15h30 et 19h30.

• Le temps de parcours entre Fegersheim et Strasbourg est de 9 minutes environ.

• La gare est accessible par les deux lignes de bus (ligne 65 et 66) mais pas de piste cyclable.

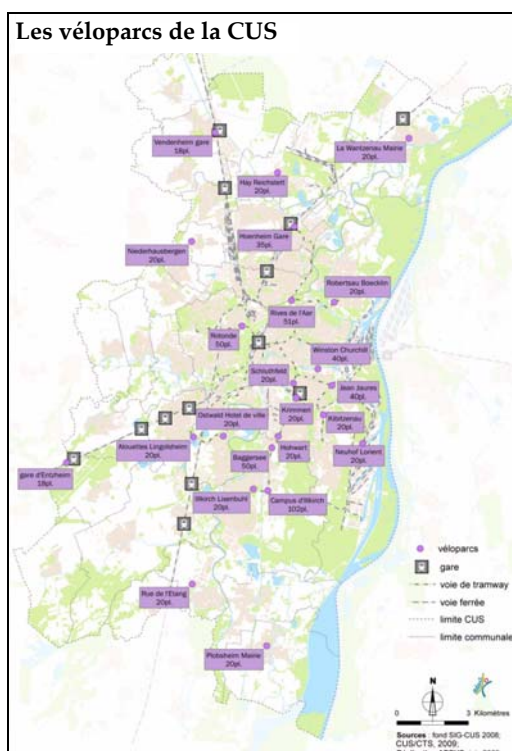
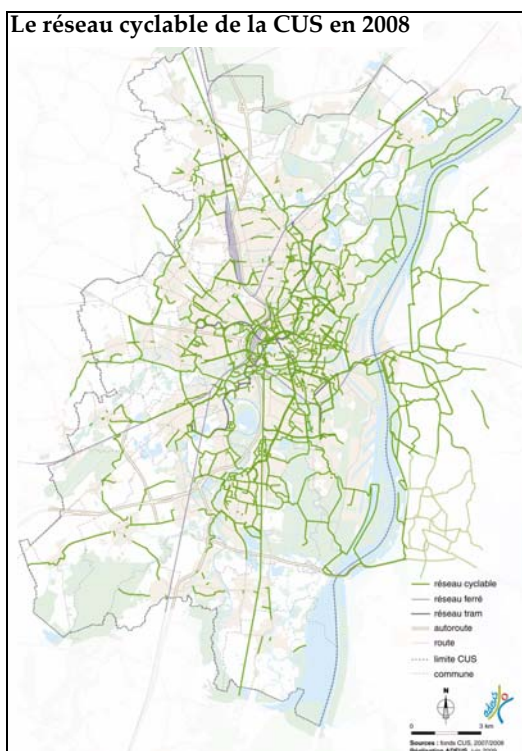
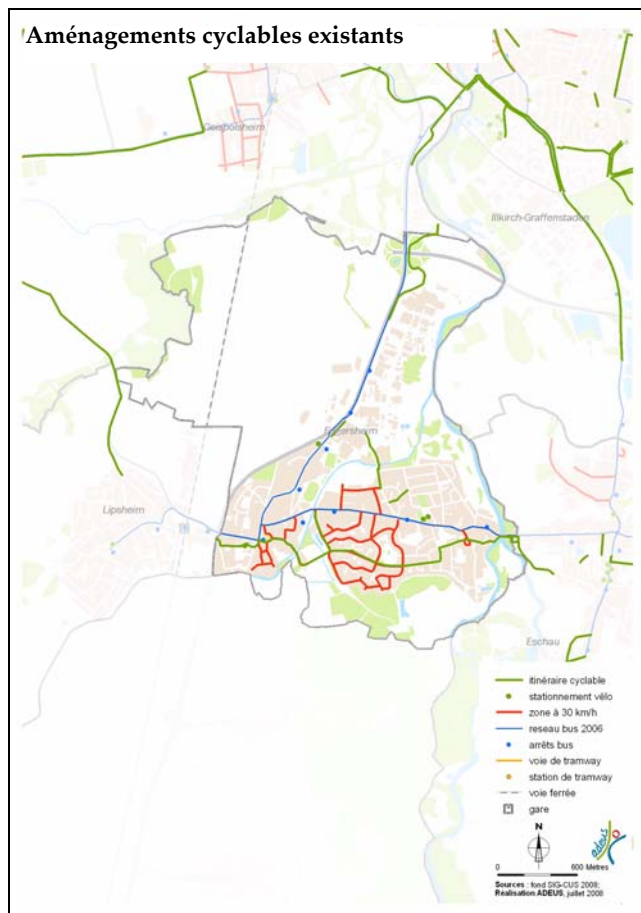


## 5.4. LES DÉPLACEMENTS VÉLO

Il existe des liaisons cyclables dans le village et vers les communes limitrophes :

- Une qui relie la zone d'activités au nord (rue du colonel Lilly) vers Illkirch-Graffenstaden.
- Une liaison est-ouest au sud de la commune.
- On peut noter qu'il n'existe pas de liaisons cyclables qui desservent la gare.
- Il existe un véloparc à l'arrêt de bus «Rue de l'étang» (bus ligne 66) avec 20 places et récemment l'installation d'un stationnement sécurisé à côté de la gare.

*Véloparc : parking vélo permettant un stationnement sécurisé du vélo à proximité d'arrêts TC urbains, gratuit pour les abonnés CTS. Il permet de rejoindre un arrêt TC en vélo depuis son domicile et de terminer le trajet en tram.*



## 5.5. LES GRANDES CARACTÉRISTIQUES DES TRANSPORTS ET DES DÉPLACEMENTS

### CONSTATS

#### Les migrations alternantes

- L'utilisation de la voiture est encore largement majoritaire dans les déplacements domicile/travail. Les habitants qui travaillent à Fegersheim même sont 50 % à utiliser la voiture!

#### Le taux de motorisation

- Un taux de motorisation inférieur à 2.

#### Un réseau routier saturé

- Excellente desserte par le RD 1083. Cet axe connaît une baisse de son trafic mais reste un axe saturé qui apporte nuisances et pollutions.

#### Une offre en TC correcte mais

- L'offre en bus est limitée. Elle dessert la zone d'activité mais elle est limitée à l'artère principale de Fegersheim.
- Bonne desserte ferroviaire (15 AR/jour) et un temps de parcours qui permet de rejoindre Strasbourg en 9 minutes (contre 40 minutes en bus/tram). Le train peut être concurrentiel à la voiture (très prochainement, amélioration du cadencement avec l'ouverture de la 3<sup>e</sup> voie).

#### Des itinéraires cyclables sur la commune mais des connexions manquantes

- Les modes de déplacements doux (vélo) sont développés sur la commune mais il manque certaines connexions pour un meilleur maillage du territoire communal. Il manque notamment une liaison cyclable vers la gare.

#### RAPPEL : Compatibilité avec les orientations du SCOTERS et du PDU

